



MUNICIPALITÉ DE  
**SAINT-A**POLLINAIRE  
POLITIQUE DES *aînés* ET DE LA *famille*

# LA POLITIQUE





# : TABLE DES MATIÈRES

Mot du Maire .....	2
Mot de la responsable .....	3
Présentation du comité .....	4
<b>1. PRÉAMBULE.....</b>	<b>5</b>
Qu'est-ce que la politique des aînés et de la famille? ..	6
<b>2. HISTORIQUE ET PORTRAIT DU MILIEU .....</b>	<b>7</b>
Historique et étapes de la démarche .....	8
Portrait du milieu .....	9
<b>3. PORTRAIT STATISTIQUE .....</b>	<b>11</b>
La population .....	12
1. Croissance de la population .....	12
2. Les familles.....	13
3. Les naissances .....	13
4. Les aînés.....	13
La situation socio-économique .....	14
Services d'éducation et services de garde.....	14
La scolarisation.....	15
La situation du logement et de l'habitation .....	16
La situation du transport .....	17
Les services de transport offerts.....	17
<b>4. ACTIVITÉS, PROGRAMMES ET SERVICES OFFERTS.....</b>	<b>19</b>
Volet culturel et de loisirs .....	20
Volet sportif.....	20
Volet social et communautaire.....	21
Volet sécurité .....	21
Volet des Services de santé et promotion des saines habitudes de vie .....	21
Programmes et infrastructures.....	22

<b>5. LES FONDEMENTS DE LA POLITIQUE .....</b>	<b>23</b>
La personne aînée .....	24
La famille .....	24
Mission .....	24
Valeurs.....	24
Principes directeurs.....	25
Objectifs généraux .....	25
Les axes d'intervention .....	26
<b>6. PLAN D'ACTION .....</b>	<b>27</b>
Aménagement du territoire et urbanisme .....	28
Habitation.....	29
Mobilité et transport .....	30
Sécurité.....	31
Vie communautaire, loisirs et culture .....	32
Information et communication .....	33
Conclusion .....	34
Remerciements .....	34
Bibliographie .....	35
Crédits.....	36

## LISTE DES TABLEAUX

Tableau 1 : Types de résidence .....	16
--------------------------------------	----

## LISTE DES FIGURES

<b>Figure 1</b> : Augmentation de la population de 1992 à 2014 .....	12
<b>Figure 2</b> : Croissance de notre population depuis les 13 dernières années .....	12
<b>Figure 3</b> : Portrait de nos familles.....	13
<b>Figure 4</b> : Âge médian de la population .....	13
<b>Figure 5</b> : Scolarité dans notre milieu .....	15



MUNICIPALITÉ DE

**SAINT-APOLLINAIRE**

POLITIQUE DES *aînés* ET DE LA *famille*

# : MOT DU MAIRE



Il me fait plaisir, citoyennes et citoyens de Saint-Apollinaire, de vous présenter la nouvelle politique des aînés et de la famille de notre municipalité.

Premièrement, je tiens à remercier les personnes faisant partie du comité MADA-famille. Depuis plus d'un an, ce comité travaille assidument à l'élaboration de cette nouvelle politique municipale. Même si ce travail était fait bénévolement, les membres l'ont fait comme de vrais professionnels.

Pour construire notre politique, le comité a rejoint différentes clientèles de notre municipalité, ce qui a permis de faire participer plusieurs intervenants. Il était important de procéder ainsi afin de connaître les intérêts de chacun. En effet, notre municipalité est présentement en pleine croissance résidentielle, ce qui nous amène de nouvelles jeunes familles, mais aussi comme le reste de la province, notre population de 65 ans et plus va presque doubler dans les 20 prochaines années. Il fallait tenir compte de l'opinion de tous.

Grâce à ce travail, votre conseil municipal aura un guide précieux qui lui permettra de prendre les meilleures décisions possible concernant les familles et les aînés, ce qui contribuera à améliorer notre qualité de vie. La famille est un élément essentiel au développement de notre société. Continuons à s'unir pour réussir.

Bernard Ouellet, maire



# : MOT DE LA RESPONSABLE



C'est avec joie et un grand sentiment d'accomplissement que je vous fais découvrir notre *politique des aînés et de la famille*! Cette politique a vu le jour grâce à un comité de bénévoles dynamiques et consciencieux que je tiens à féliciter. Aussi, je tiens à remercier l'aide précieuse de Mme Caroline Houle, chargée de projet MADA-Famille à la MRC, qui a été d'un grand support tout au long des différentes étapes de création de notre politique familiale. De plus, un grand merci à tous les citoyens et citoyennes qui ont bien voulu répondre à notre sondage ou à nos questions afin de nous guider dans notre démarche et ainsi nous donner le pouls de la population.

Toute l'équipe du comité MADA-Famille a travaillé très fort depuis plus d'un an afin de dresser le portrait de notre milieu, de consulter les citoyens de tous les âges et de différentes sphères (écoles, résidences, groupes d'activités, etc.). Il était très important pour le comité de bien consulter la population, ce que nous avons fait à l'aide de sondages et de rencontres de groupes. Ceci nous a permis d'interroger les familles d'ici afin de bien connaître leurs besoins. Par la suite, nous avons compilé les informations et avons pu les intégrer à ce document. Cette politique est donc le reflet de ce que la population souhaite avoir dans son milieu.

Dès maintenant et pour les trois prochaines années, nous pourrons réaliser différentes actions qui permettront aux familles et aînés de St-Apollinaire de bénéficier d'une plus grande qualité de vie dans notre municipalité. Telles des semences prêtes à être mises en terre, ces mesures grandiront et feront naître d'autres projets qui se propageront et brilleront dans notre municipalité afin d'agrémenter la vie de ses familles et de ses aînés.

Le conseil municipal appuie et adopte cette politique familiale. De ce fait, il tient à épauler davantage les familles et les aînés de St-Apollinaire en adoptant un virage « penser et agir MADA-famille ». Reconnaisant les familles comme étant le noyau de la municipalité, le conseil municipal a pour objectif de préserver les intérêts et le bien-être des familles et des aînés apollinairois dans toutes ses prises de décision. De plus, la venue de nouvelles familles dans la municipalité témoigne de l'importance de cette politique familiale. Je désire que cette politique soit une marque de confiance et de grande reconnaissance envers vous tous, familles et aînés!

L'histoire de St-Apollinaire est remplie d'exemples de solidarité, d'implication bénévole, de rassemblements, d'efforts collectifs et de festivités; à nous de poursuivre sur cette voie et de faire de notre présent ainsi que de notre avenir, une source de bonheur, de fierté et de mieux-être pour chacun. S'unir pour réussir! Voilà, par cette politique MADA-Famille, un bel exemple du slogan de notre municipalité.

Julie Rousseau, conseillère municipale, responsable des questions aînés-famille

# : PRÉSENTATION DU COMITÉ

*M. Simon-Yannick Plourde*

Représentant des familles

*Mme Julie Rousseau*

Responsable des questions aînés-familles  
(RQAF), conseillère municipale

*M. Dany Lamontagne*

Représentant du service des loisirs

*Mme Ginette Moreau*

Représentante des aînés

*Mme Monique Defoy*

Représentante des aînés, FADOQ

*Mme Chantale Gagnon*

Représentante des familles

*M. Alexandre D'Amour*

Représentant des familles, conseiller municipal

*M. Joscelyn Huot (absent sur la photo)*

Responsable des aînés, FADOQ

## Mandat du comité

Afin de doter la municipalité d'une politique familiale intégrant la démarche MADA, le conseil municipal a formé un comité qui a été au cœur du processus d'élaboration de la politique MADA-Famille. Dès le mois d'octobre 2013, le comité s'est mis à la tâche afin de créer une politique familiale, incluant les aînés, aux couleurs de notre municipalité. C'est avec dynamisme, engouement et dévouement que chacun des membres s'est impliqué dans l'élaboration de la politique et du plan d'action qui permettra d'améliorer la qualité de vie des citoyens, qu'ils soient jeunes ou vieillissants. Le comité s'est donné ces mandats :

- Définir les besoins des familles et des aînés en les consultant;
- Établir un plan d'action riche, mais réaliste et réalisable dans les 3 ans et en assurer le suivi;
- Promouvoir la Politique MADA-Famille auprès de la communauté.





A sepia-toned photograph of a rural landscape. In the foreground, a rustic wooden fence runs across the frame. Behind the fence, there are several trees with dense foliage. The background shows a flat, open field under a bright sky. The overall tone is nostalgic and peaceful.

1

PRÉAMBULE

## Qu'est-ce que la politique des aînés et de la famille?

La politique des aînés et de la famille de la municipalité constitue un concept d'avant-garde qui vise à répondre aux besoins particuliers des aînés et des familles du territoire, à les soutenir et à mettre de l'avant des actions et des mesures susceptibles de leur assurer la qualité de vie à laquelle ils aspirent. Au fil des ans, les réalités qui composent le quotidien des familles et des aînés d'aujourd'hui ont bien changé. De nouveaux défis se présentent et nécessitent certaines actions visant à les aider et à les accompagner dans leur quotidien.

La réalisation de ce document est le fruit de près de 18 mois de travail du comité MADA-Famille formé de citoyens, d'élus et de personnel de la municipalité. Ce document se veut aussi l'écho d'un grand nombre de citoyens et d'organismes du milieu consultés.

Afin d'obtenir les résultats escomptés, cette politique s'appuie non seulement sur le portrait du territoire, de ses aînés et de ses familles, mais également sur des axes de développement ou principes d'intervention prioritaires ainsi que d'un plan d'action triennal. Outil de planification par excellence pour les intervenants municipaux, elle mise aussi sur l'implication et la concertation des différents acteurs du milieu, de même que sur la création d'un comité de suivi afin de veiller à son implantation.

L'une des dimensions dominantes de la démarche se fonde sur la détermination de la municipalité à permettre aux aînés de la municipalité de contribuer à la vitalité de notre milieu. Afin que nos aînés puissent vieillir, tout en demeurant actifs, il est essentiel de reconnaître leurs besoins spécifiques et d'encourager leur participation active à la vie communautaire et familiale, et de favoriser la solidarité intergénérationnelle.

Ce document est composé de trois grandes sections. La première dresse le portrait du milieu où on y retrouve l'historique de la municipalité et les portraits statistiques de celle-ci ainsi que les programmes, activités et services offerts dans le milieu.

La deuxième présente les fondements de la politique familiale faisant part des définitions, de la mission, des valeurs, des principes directeurs, des objectifs généraux et des axes d'interventions retenus.

Finalement, la troisième section contient le plan d'action lui-même qui couvre une période de 36 mois.







2

HISTORIQUE



## Historique et étapes de la démarche

Approchée par la MRC, la municipalité a accepté de s'engager afin d'agir pour les aînés et les familles. En mars 2012, la MRC de Lotbinière déposait une demande de subvention au programme MADA (Municipalité amie des aînés) auprès du Ministère de la Famille et des Aînés pour les 15 municipalités ayant accepté de s'engager dans la démarche de réalisation de politiques aînés et familles.

Le comité MADA-Famille a été créé le 2 octobre 2013. À partir de ce moment, le comité, accompagné de la chargée de projet de la MRC, s'est rencontré afin d'élaborer une consultation publique. Dans le but de dresser un portrait du milieu le plus représentatif possible, le comité a choisi de consulter les familles de Saint-Apollinaire en distribuant un questionnaire par l'entremise de l'école primaire des Quatre-Vents.

Le comité a également consulté les aînés de la municipalité en ciblant des groupes communautaires lui permettant de rencontrer un bon nombre d'entre eux.

Finalement, les adolescents ont été consultés à l'aide d'un questionnaire distribué à l'école secondaire Beaurivage via des intervenants de la MRC.

La méthodologie utilisée lors de cette consultation publique est la suivante. Nous avons utilisé le questionnaire rédigé par la MRC pour sonder les familles. Le questionnaire comptait dix-sept questions en lien avec les axes d'intervention de la démarche MADA-Famille. Le questionnaire était anonyme. Seuls la ville, le sexe et l'âge devaient être précisés.



Afin d'obtenir le plus de répondants possible, nous avons décidé de faire tirer au sort des chèques cadeaux en loisirs via un coupon sur la feuille de présentation. Les questions étaient à la fois fermées (choix de réponses) et ouvertes (suggestions, précisions et commentaires). 310 questionnaires ont été envoyés à l'école des Quatre-Vents et 185 de ceux-ci sont revenus remplis. D'autres questionnaires ont été distribués à différents citoyens de la municipalité (gens de l'OMH, de la FADOQ, du voisinage, etc.).

Nous avons également organisé trois consultations pour discuter avec les aînés. Le comité Vie-Active, le cercle des Fermières, ainsi que la résidence des aînés, ont été rencontrés. Ces trois groupes totalisaient environ 95 personnes. Nous les avons consultés en utilisant l'outil préparé par la MRC. Un document a été produit résumant l'essentiel des discussions.

Par la suite, le comité a compilé les sondages et les différentes données pour en retirer les éléments les plus récurrents afin de dresser un portrait des besoins de la population dans les différents axes d'interventions. Dès lors, le comité a été en mesure de débiter la création du plan d'action. À l'automne 2014, le comité était disposé à présenter le fruit de son labeur aux élus municipaux pour l'adoption de celui-ci.

# : PORTRAIT DU MILIEU

## Histoire de la municipalité et description du milieu

Fondée en 1853, la municipalité de St-Apollinaire est située à la limite est de la MRC de Lotbinière, dans la région de Chaudière-Appalaches. Ses voisines sont Saint-Antoine-de-Tilly au nord, Notre-Dame-du-Sacré-Cœur-d'Issoudun à l'ouest et Saint-Flavien au sud-ouest. Au sud, on retrouve Saint-Agapit, ainsi qu'une petite partie de Saint-Gilles au sud-est. Enfin, Lévis se trouve à l'est de Saint-Apollinaire.

Saint-Apollinaire est la plus peuplée des municipalités de la MRC de Lotbinière avec ses 5102 habitants en 2011. Elle vit présentement une augmentation rapide de sa population (20.5 % de 2006 à 2011) grâce à sa proximité des villes de Lévis et Québec et la présence de deux axes routiers importants (autoroute Jean-Lesage et Route 273).

Les premiers balbutiements de la municipalité résultent de l'établissement des premiers colons, souvent des fils de cultivateurs cherchant à s'établir à proximité de leurs familles. D'après l'histoire populaire, le premier à être venu s'installer sur le territoire est Benjamin Rousseau en 1824, mais ce n'est qu'en 1853 que la paroisse est créée à partir du détachement d'une partie du territoire de St-Antoine-de-Tilly. Son nom rappelle Apollinaire de Ravenne, évêque et martyr, disciple de Saint-Pierre. L'érection civile est arrivée en 1855, la même année où on construit la première église.



Saint-Apollinaire est une municipalité qui prospère bien et sa population atteint déjà 1634 personnes en 1871. À la fin du XIX<sup>e</sup> siècle, l'arrivée du chemin de fer favorise à nouveau la municipalité et sa population continue de croître. La construction dans les années 1960 de l'autoroute 20 permet à la municipalité de conserver sa vigueur économique et d'attirer toujours plus de gens à venir s'y établir. À travers son histoire, Saint-Apollinaire a déjà été divisée lors de la création du village de Francoeur en 1919. Toutefois, le village et la paroisse se réunifient en 1974.

Saint-Apollinaire ayant une croissance démographique importante, son pourcentage de demeures anciennes devient de moins en moins significatif. Néanmoins, la municipalité compte un grand nombre





de maisons anciennes malgré le fait qu'elle est plus jeune que plusieurs municipalités en bordure du fleuve. À titre indicatif, St-Apollinaire compte 121 maisons datant d'avant 1900 et 174 construites entre 1900 et 1949. On y trouve donc un nombre appréciable de demeures patrimoniales dignes d'intérêt. Depuis 2008, un Plan d'Implantation et d'Intégration Architecturale (PIIA) est en place afin de permettre l'intervention adéquate en matière de patrimoine bâti pour le noyau ancien du village. Il est aussi à noter qu'un bon nombre de demeures conserve leurs bardeaux de cèdre décoratifs et des toitures de tôle. À ce sujet, les spécialistes en architecture qualifient la technique de la seconde moitié du XIX<sup>e</sup> siècle de « bardeaux de cèdre décoratifs de Saint-Apollinaire. » Le procédé consiste à donner une forme géométrique quelconque à l'extrémité visible du bardeau et à l'agencer avec des bardeaux semblables ou de forme différente. Les effets sont variés, et parfois étonnants.



En 2007, Saint-Apollinaire a célébré son 150<sup>e</sup> anniversaire. Mais que représente donc l'année 1857? Habituellement, les jubilés se basent sur l'année d'érection canonique, de l'arrivée du premier colon, ou de la concession de la première seigneurie. Ici, 1857 correspond à la mise en place complétée d'un ensemble d'éléments; une église, un presbytère, un curé, un conseil de marguilliers, un conseil municipal et une certaine autosuffisance fonctionnelle.

De sa fondation jusqu'à la fin du XIX<sup>e</sup> siècle, la population augmente à un rythme normal. Dans son ensemble, on retrouve déjà tous les rangs comme on les connaît aujourd'hui et l'agriculture occupe une place de choix. Puis, la croissance s'accélère avec la construction d'une première école au village, la construction du chemin de fer et la première ligne télégraphique.

Les progrès techniques depuis le milieu du XX<sup>e</sup> siècle en agriculture amènent eux aussi des changements. Pour être rentables, les exploitations agricoles doivent s'agrandir. De plus, la construction de l'autoroute permet aux gens de se rendre en ville rapidement pour travailler. Donc, de moins en moins de jeunes prennent la relève sur les fermes, mais la population continue de croître. Jusqu'aux années 1960, 80 % de la population vivait des produits de l'agriculture. Dans les années 1980, on ne comptait plus qu'une quinzaine d'agriculteurs, mais ceux-ci possèdent de très belles terres agrandies avec le temps par l'achat d'une ou plusieurs terres voisines. Les bâtiments de ferme, détachés de leur terre d'origine, sont parfois devenus des lieux d'entreposage ou encore transformés en écurie. De plus en plus d'industries et de commerces continuent de s'implanter à Saint-Apollinaire favorisant eux aussi la croissance continue de la municipalité.



30

# PORTRAIT STATISTIQUE



# : PORTRAIT STATISTIQUE DE LA MUNICIPALITÉ

## La population

### 1- Croissance de la population

St-Apollinaire est une municipalité qui ne cesse de croître. On peut remarquer, grâce au graphique, que la municipalité a eu une baisse de population en 1998, mais une grande croissance en 2010. Cette croissance se poursuivra dans les prochaines années (figure 2) puisque la municipalité poursuit ses recherches en eau potable ce qui permet au secteur urbain de poursuivre son développement.

FIGURE 1 : AUGMENTATION DE LA POPULATION DE 1992 à 2014

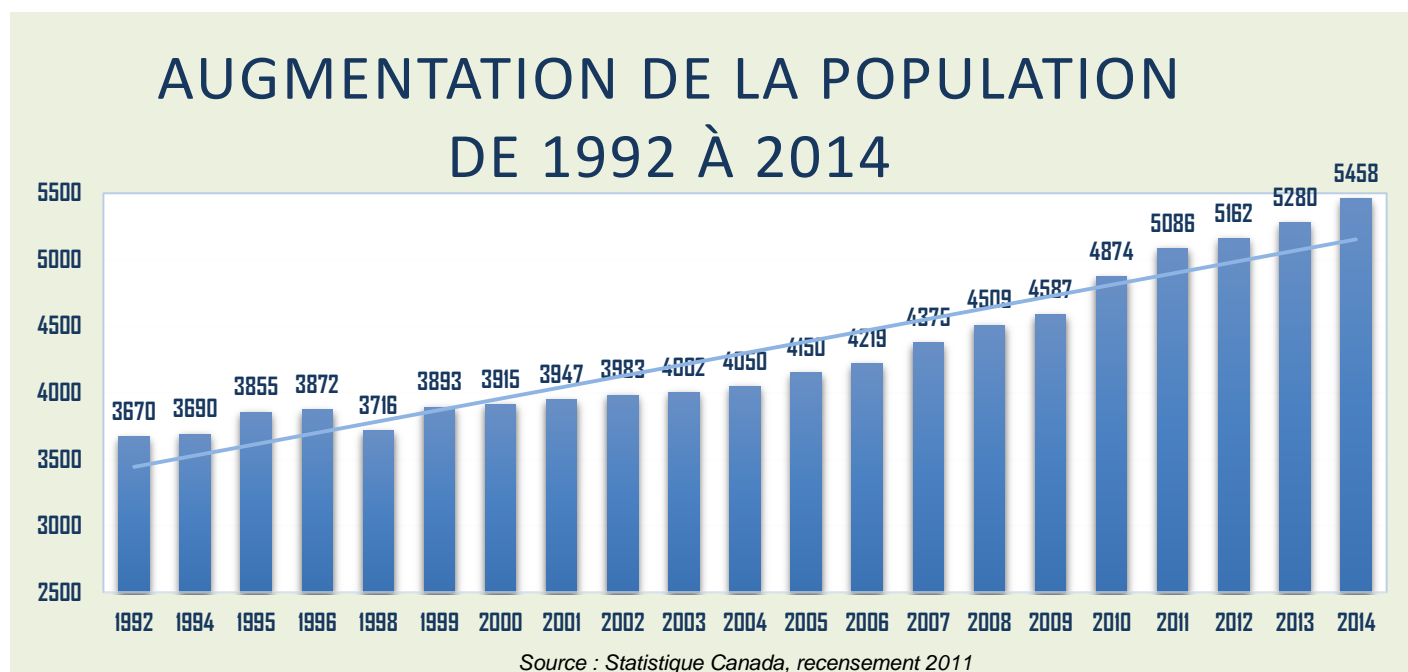
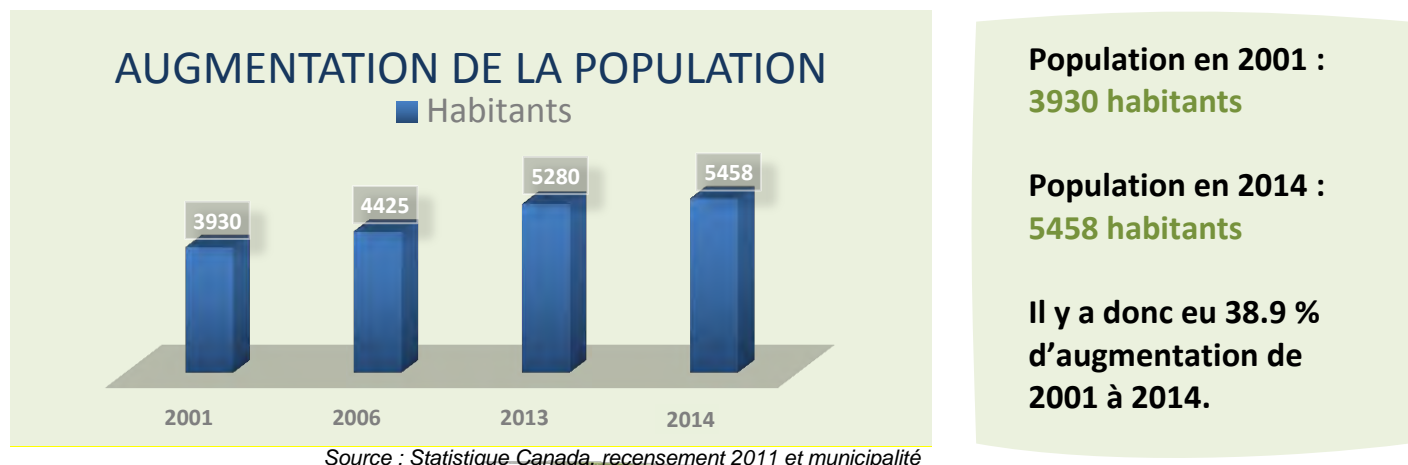


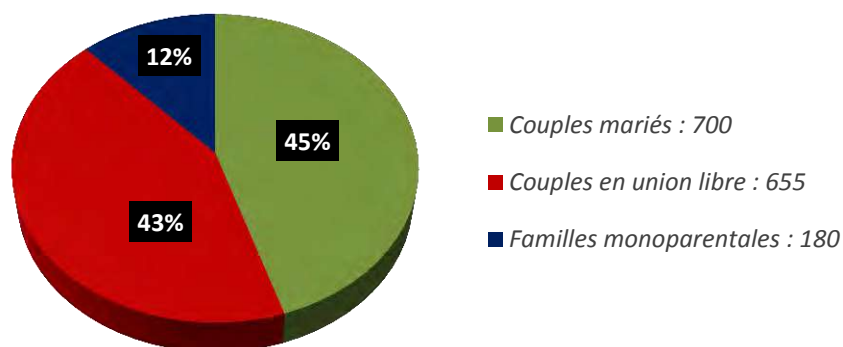
FIGURE 2 : CROISSANCE DE NOTRE POPULATION DEPUIS LES 13 DERNIÈRES ANNÉES



## 2- Les familles

En 2011, la municipalité comptait 1535 familles.

**FIGURE 3 : PORTRAIT DE NOS FAMILLES**



Source : Statistique Canada, recensement 2011

Parmi les couples (mariés et en union libre) dans la subdivision de recensement de Saint-Apollinaire, 48,3 % avaient des enfants âgés de 24 ans et moins, vivant au domicile familial, comparativement à 46,9 % des couples pour l'ensemble du Canada.

Saint-Apollinaire a une superficie de 97,9 km<sup>2</sup>. Donc une densité de 55,75 habitants par kilomètre.

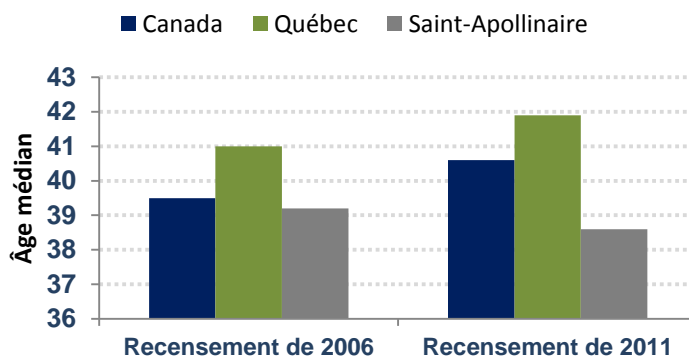
## 3- Les naissances

Le nombre de naissances à St-Apollinaire en 2012 était de 74 et de 84 en 2013.

## 4- Les aînés

En 2011, le pourcentage de gens de 65 ans et plus était de 12,0 %. L'âge médian était de 38,6 ans.

**FIGURE 4 : ÂGE MÉDIAN DE LA POPULATION**



Source : Statistique Canada, recensement 2011





## La situation socio-économique

Le revenu médian des familles est de 66 274 \$ comparativement à 59 560 \$ au Québec.

Le revenu médian des familles monoparentales est de 43 741 \$ comparativement à 41 275 \$ au Québec.

Selon la mesure de faibles revenus fondés sur le revenu après impôt, la proportion de la population ayant un faible revenu à Saint-Apollinaire est de 8.4 % comparativement à 16.7 % au Québec.

## Services d'éducation et services de garde

Saint-Apollinaire compte une seule école préscolaire et primaire sur son territoire. Cette école, située sur la rue Roger, compte pour l'année scolaire 2013-2014, 400 élèves. On y retrouve 189 filles et 211 garçons âgés entre 4 et 12 ans de la prématernelle 4 ans à la 6<sup>e</sup> année. Il y a 2 groupes de prématernelle, 4 groupes de maternelle, 3 groupes de 1<sup>re</sup> année, 3 groupes de 2<sup>e</sup> année, 2 groupes de 4<sup>e</sup> année, 2 groupes de 5<sup>e</sup> année et 2 groupes de 6<sup>e</sup> année.

À cette école, on offre les services d'une orthopédagogue, d'une enseignante-ortho, d'une psychoéducatrice et d'une technicienne en éducation spécialisée. Une hygiéniste dentaire vient faire du dépistage de la carie dentaire et une infirmière s'occupe de la vaccination et anime différentes activités sur la santé (ex. : le lavage des mains). De plus, les élèves ont des cours de musique, d'éducation physique et d'anglais. Ils ont aussi la chance de faire du sport parascolaire (ex. : basket-ball et badminton).

Dans la municipalité de St-Apollinaire on retrouve le centre de la petite enfance *Jolibois* qui offre ces services de garde pour les enfants de 0 à 5 ans. Le centre situé sur la rue Principale à St-Apollinaire peut accueillir 47 enfants à temps plein. Il y a présentement 24 filles et 26 garçons (certains sont à temps partiels). Il ouvre ses portes de 6 h 45 à 17 h 45 et offre un programme d'activités afin de favoriser le développement des enfants. Le coût pour faire garder son enfant à cet endroit est de 7 \$ par jour.

Un bureau coordonnateur du centre à la petite enfance *Rayon de soleil* est situé à St-Apollinaire. On peut y répertorier plus de 35 garderies en milieu familial dans la municipalité, coordonnées par ce bureau. Ces garderies sont accréditées afin d'offrir un service au coût de 7 \$ par jour. La plupart de ces milieux de garde sont ouverts de plus ou moins 6 h 30 à plus ou moins 17 h 30.

La mission de ce bureau coordonnateur est de coordonner la garde en milieu familial sur le territoire de la MRC de Lotbinière en visant la qualité des services proposés aux familles et aux responsables des services de garde (RSG), de superviser les services de garde éducatifs offerts par les personnes responsables qu'elle a reconnues; de surveiller l'application des normes établies par la Loi et les



règlements les concernant, dans le respect de l'unicité de chaque RSG et de soutenir la RSG, en favorisant l'autonomie dans l'exercice de ses fonctions.

Sur le territoire de la municipalité de St-Apollinaire, on retrouve aussi des milieux de garde non accrédités. Ces milieux offrent des services de garde au coût d'environ 22 \$ à 35 \$ par jour. Il est par contre difficile de tous les répertorier.

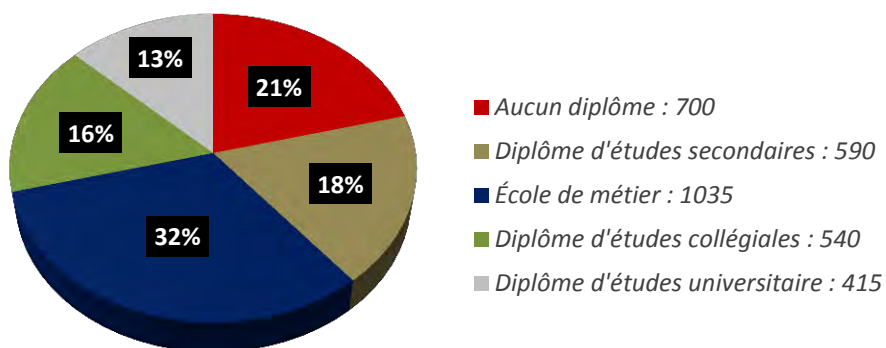
L'été, la municipalité de Saint-Apollinaire offre un service de terrain de jeux qui permet aux parents de faire garder leur enfant du 25 juin au 15 août 2014. Les enfants de 6 ans à 12 ans sont admis. En 2014, 203 enfants ont pu utiliser ce service. Le terrain de jeux est ouvert de 6 h 30 à 18 h. Cela permet de créer plus de 18 emplois d'été (coordonnateurs et animateurs).

Nous pouvons aussi retrouver dans la municipalité l'entreprise « Saute-mouton et ribambelle » qui accueille des enfants à la halte-garderie et qui offre une garderie de dépannage lors des journées de congé scolaire. Ce dernier service est au coût de 24 \$ par jour et est offert aux enfants de 5 à 8 ans. Pour ce qui est de la halte-garderie, les enfants de 0 à 8 ans sont les bienvenus avec leurs parents. Des tarifs horaires sont disponibles. Il y a aussi des ateliers préparatoires à la maternelle avec un volet anglais ainsi que des cours culinaires. Différents cours sont aussi offerts pour les parents. À cette entreprise s'est greffée une joujouthèque où il est possible pour les citoyens de St-Apollinaire d'emprunter des jeux et jouets à peu de frais.

## La scolarisation

En 2011, 63.4 % des 3515 adultes âgés de 25 ans et plus à Saint-Apollinaire avaient terminé des études postsecondaires comparativement à 59.6 % à l'échelle nationale. 3515 personnes de St-Apollinaire ont 25 ans et plus.

**FIGURE 5 : LA SCOLARITÉ DANS NOTRE MILIEU**



Source : Statistique Canada, recensement 2011





## La situation du logement et de l'habitation

Au dernier recensement, le nombre de ménages à Saint-Apollinaire s'élevait à 2110. Le taux d'accession à la propriété était de 77,5 %, ce qui était supérieur à celui du Québec qui était de 61,2 %.



Selon le rôle de l'évaluation, Saint-Apollinaire compte 2355 unités de logement. Voici la répartition :

**TABLEAU 1 : TYPES DE RÉSIDENCE**

<b>TYPES DE RÉSIDENCE</b>	<b>QUANTITÉ</b>	<b>NOMBRE TOTAL d'unités de logement</b>
<b>1 logement (maison unifamiliale et jumelé)</b>	<b>1825</b>	<b>1825</b>
<b>2 logements</b>	<b>85</b>	<b>170</b>
<b>3 logements</b>	<b>10</b>	<b>30</b>
<b>4 logements</b>	<b>57</b>	<b>228</b>
<b>5 logements</b>	<b>2</b>	<b>10</b>
<b>6 logements</b>	<b>7</b>	<b>36</b>
<b>8 logements</b>	<b>2</b>	<b>16</b>
<b>11 logements (HLM)</b>	<b>1</b>	<b>11</b>
<b>29 logements (Maison des aînés)</b>	<b>1</b>	<b>29</b>

Puisque la municipalité de St-Apollinaire est en pleine expansion, nous retrouvons une offre d'habitation de plus en plus variée. Il est possible de vivre dans une maison unifamiliale isolée, un condo, une maison en rangée, une maison intergénérationnelle, un logement, un logement à prix modique, un jumelé, etc. De plus, il est possible de s'acheter un terrain afin de construire la résidence que l'on souhaite. Certains secteurs sont réservés à certains types d'habitations.

Les aînés autonomes ou en perte d'autonomie de leur côté ont accès à une habitation à prix modique de 11 logements « la villa des Pétunias » ou à la corporation des aînés qui est constituée de 29 unités d'habitation. Ceux ou celles ayant besoin de plus de soins peuvent aller au CHSLD de Saint-Apollinaire qui accueille 34 bénéficiaires.



## La situation du transport

Les résidents de Saint-Apollinaire ont accès à divers types de transport en commun. L'autobus *l'Express de Lotbinière* existe depuis peu, mais est de plus en plus utilisé par la population. On remarque une augmentation de l'achalandage. Ce service est passé de 6 998 transports en 2011 à 11 627 en 2012. Au niveau du transport collectif, en 2013, on constate qu'en 5 mois près de 7 000 passagers ont utilisé le service d'Express Lotbinière vers Sainte-Foy et que ses derniers provenaient d'une douzaine de municipalités de la MRC. St-Apollinaire bénéficie de son point d'arrêt sur la rue de l'église afin de permettre aux citoyens d'utiliser le transport en commun pour se déplacer vers Lévis ou vers Québec.



## Les services de transport offerts

Les résidents de Saint-Apollinaire ont accès à divers types de transport en commun :

- ♦ L'autobus *l'Express de Lotbinière* offre en semaine 3 départs le matin et 3 retours l'après-midi qui permet à la population de se déplacer vers les cégeps de Québec, l'Université Laval, les centres commerciaux ou le centre hospitalier du CHUL.
- ♦ *L'Express taxi* sillonne en semaine la région à partir des 18 municipalités de la MRC de Lotbinière vers Laurier-Station, Saint-Agapit, Saint-Apollinaire, Saint-Flavien et Sainte-Croix.

L'entreprise Lobicar offre un service de transport adapté pour les personnes handicapées de la région.

### Express Lotbinière transport collectif

- ♦ Du lundi au vendredi
- ♦ 3 Départs le matin de St-Apollinaire (6 h 25, 6 h 55, 8 h 10)
- ♦ Départ de plusieurs points à Ste-Foy pour un retour à 17 h 10, 17 h 55 et 18 h 55 à St-Apollinaire
- ♦ Possibilité par la suite de prendre les services de transport de Québec et Lévis

Tarifs de 2014 :

Grille des tarifs	Rive-Sud (Parc-O-Bus Saint-Nicolas)	Sainte-Foy
Laissez-passer mensuel *	77,25 \$	101,00 \$
Passage simple en monnaie exacte	3,10 \$	4,15 \$
Carte de 10 passages dans l'autobus	31,00 \$	41,50 \$
Passage enfant de 6 ans et moins	Gratuit	Gratuit



## Express Taxi

- ◆ Du lundi au vendredi, entre 9 h et 17 h 30. L'Express Taxi sillonne la région à partir des 18 municipalités de la MRC de Lotbinière vers Laurier-Station, Saint-Agapit, Saint-Apollinaire, Saint-Flavien et Sainte-Croix.
- ◆ Réservation 48 h à l'avance
- ◆ Entre 9 h et 10 h (allers seulement)
- ◆ Entre 11 h 30 et 13 h 30 (allers ou retours)
- ◆ Entre 16 h 30 et 17 h 30 (retours seulement)
- ◆ À l'aller : L'Express Taxi va chercher l'usager à son domicile pour le conduire à l'un des arrêts.  
Au retour : L'Express Taxi revient chercher l'usager à l'un des arrêts pour le reconduire à son domicile
- ◆ Entre 3 \$ et 9 \$

## Taxi

- ◆ Entreprise Taxi, 291 rue des Cèdres à St-Apollinaire.
- ◆ Orléans Express. Les autobus Orléans Express dont le départ se fait du terminus de Québec ou de Ste-Foy en direction de Montréal passant par St-Apollinaire peuvent faire un arrêt à St-Apollinaire avant de continuer leur trajet et faire de même lors du retour, soit de Montréal à Québec. Le trajet se fait à 18 h 30, tous les jours. Le point de chute se fait au 470, Route 275, au Pétro-Canada près de la sortie 291.

## Lobicar de Lotbinière

L'entreprise Lobicar offre un service de transport adapté pour les personnes handicapées de la région.

Le Carrefour des Personnes Âînées de Lotbinière (CPAL) gère deux services :

- ◆ *Accompagnement-Transport* pour les aînés de la MRC de Lotbinière est un service essentiellement disponible pour les services médicaux, mais également pour des personnes désireuses de briser leur isolement en participant à des activités locales.
- ◆ *Accès Plus Lotbinière* est un service qui s'adresse uniquement aux personnes atteintes d'un cancer résidant dans la MRC de Lotbinière qui ont besoin de transport pour leur traitement.







# 4

**ACTIVITÉS,  
PROGRAMMES,  
SERVICES OFFERTS**

# : ACTIVITÉS, PROGRAMMES ET SERVICES OFFERTS

**Voici ce qui est possible de retrouver dans la Municipalité de Saint-Apollinaire**

## **VOLET CULTUREL ET DE LOISIRS**

- ◆ Boutique Rose-Hélène (artisanat divers)
  - Cours de peinture, vitrail, etc.
- ◆ Bibliothèque « Au jardin des livres »
  - Concours de photo
  - Heure du conte
  - Expositions
- ◆ École d'anglais et espagnol Josée Proulx
  - Cours adultes, enfants et camp d'anglais estival
- ◆ Saute-Mouton et ribambelle
  - Atelier préparatoire à la maternelle
  - Atelier thématique pour parents et enfants
  - Cours de cuisine
- ◆ Cours de tricot et de crochet « les Ateliers P'tite laine »
- ◆ Karting
- ◆ Club des beaux sentiers (amateurs de chevaux)
- ◆ Paramoteur
- ◆ Cours de guitare
- ◆ Chorale « Les amis de la musique »
- ◆ Terrain de jeux « La Rigole »
- ◆ Fête au village
- ◆ Fête des neiges



## **VOLET SPORTIF**

- ◆ Cours de danse avec Hypnose
- ◆ Boxe (Studio Unis)
- ◆ Tai-chi
- ◆ 2 écoles de karaté (Réjean Grenier et Studios Unis)
- ◆ Location gymnase scolaire
  - Volley-Ball, badminton et locations diverses
- ◆ Ligue de balle-molle hommes et femmes
- ◆ Baseball
- ◆ Soccer
- ◆ Hockey
- ◆ Patinage plus et artistique
- ◆ Ligue de pétanque
- ◆ Ligue de fers
- ◆ Glissade et patinoire
- ◆ Piste de ski de fond
- ◆ Sentier de randonnées
- ◆ Circuit Vitalité



## VOLET SOCIAL ET COMMUNAUTAIRE

- ◆ La maison de répit « Au voilier de Lili » pour les personnes handicapées
- ◆ La maison de la famille
- ◆ Comité après funérailles
- ◆ Le Club Lions
- ◆ Les Chevaliers de Colomb (conseil 9882)
- ◆ Le Cercle des Fermières
- ◆ Les Filles D'Isabelle (Cercle Madeleine de Verchères)
- ◆ Service de maintien à domicile
- ◆ Maison des jeunes
- ◆ Société d'horticulture de St-Apollinaire (SHSA)
- ◆ Club de l'Âge D'or, FADOQ « Les Alouettes »
- ◆ Les scouts AGAPOGIL
- ◆ Entraide de St-Apollinaire
- ◆ Corporation des aînés de St-Apollinaire
- ◆ Conseil de la Fabrique



## VOLET SÉCURITÉ

- ◆ Équipe de pompiers
- ◆ Sûreté du Québec (poste de Laurier-Station)

## VOLET DES SERVICES DE SANTÉ ET DE PROMOTION DES SAINES HABITUDES DE VIE

À St-Apollinaire, nous retrouvons :

- ◆ Cliniques dentaires
- ◆ Cliniques d'orthothérapie et massothérapie
- ◆ Clinique chiropratique
- ◆ Clinique de traitement des varices
- ◆ Clinique médicale
- ◆ Pharmacies où il est possible d'avoir divers services dont :
  - pression et glycémie (en tout temps par infirmier ou pharmacien)
  - vaccination, prises de sang, injection de médicament
  - retrait de points de suture, changements de pansements
  - nettoyage d'oreilles sur ordonnance du médecin
  - vente et location de matériel (tire-lait, produits orthopédiques, etc.)
- ◆ Foyer de St-Apollinaire (CHSLD) pour les gens en perte d'autonomie
- ◆ Vie Active





## Programmes et infrastructures

- ◆ La ville met à la disposition des résidents des barils récupérateurs d'eau de pluie, ainsi que des composteurs au coût de 35 \$ chacun.
- ◆ La municipalité de St-Apollinaire adhère au programme « *Changez d'air* », un programme de retrait et de remplacement de vieux appareils de chauffage au bois.
- ◆ Il y a, pour les aînés et les familles, des aménagements extérieurs avec des modules de jeux. Le parc central situé sur la rue Terry-Fox à St-Apollinaire dispose de modules de jeux, terrains de soccer, de baseball, de tennis, de volleyball de plage, de basketball, d'un skate parc, d'une patinoire extérieure, de jeux d'eau, ainsi que d'un endroit aménagé en asphalte pour le patin à roues alignées, la course ou tout autre entraînement. D'autres parcs se situent un peu partout sur le territoire : parc des Bouleaux jaunes, parc rue Dufresne, parc Provencher, pour permettre à tous de se reposer ou de s'amuser.
- ◆ Plusieurs tournois ont lieu dans notre municipalité lors de la saison estivale : soccer, pétanque, fer.
- ◆ Il est possible, pour les gens à faible revenu, de participer au programme accès-loisirs Lotbinière afin de faire du sport gratuitement pour encourager les bonnes habitudes de vie.
- ◆ Le camping du *Domaine de la chute* et le camping « *Les Pierres à feu* » permettent l'accès à leur piscine extérieure aux citoyens de la région.
- ◆ Nous disposons d'un sentier de ski de fond de 9 km et d'une piste de marche de 4 km dont le départ se fait au bout de la rue des Pins.
- ◆ Les circuits Ski-Bus permettent aux enfants et aux adultes d'avoir un transport pour profiter du plaisir du ski au Mont Orignal. Il suffit de se rendre dans le stationnement derrière l'église certaines fins de semaine à 8 h 30 ou 16 h 30.
- ◆ La nouvelle construction d'un centre multifonctionnel permettra d'offrir un large éventail d'activités de sports et de loisirs.
- ◆ Les gens ont accès, en location, à la salle communautaire et aux salles du conseil.
- ◆ Le comité plein air de Lotbinière offre un point de départ à St-Apollinaire pour des circuits de vélo dans la région.





5

FONDEMENTS

# : LES FONDEMENTS DE LA POLITIQUE

## DÉFINITIONS

### LA PERSONNE ÂÎNÉE

La personne aînée est une personne à part entière qui contribue à l'enrichissement de sa communauté en permettant la transmission de connaissances de génération en génération. Elle peut se considérer comme telle dès l'âge de 50 ans.

### LA FAMILLE

La famille est la cellule de base de la société et le milieu privilégié du développement de l'individu. Elle englobe l'ensemble des gens ayant des liens familiaux, de parentés ou de consentement mutuel. Elle évolue en favorisant les liens intergénérationnels entre enfants, parents et grands-parents.

## MISSION

Par la mise en place d'une politique des aînés et de la famille, la municipalité s'engage à privilégier une démarche globale qui intègre le réflexe « penser et agir aînés et familles » au sein de sa planification, son administration municipale et ses projets.

## VALEURS

Voici les valeurs qui sont jugées essentielles au bon fonctionnement de notre communauté.

- ◆ *Accueil et ouverture à l'autre*
- ◆ *Entraide et solidarité*
- ◆ *Partenariat et concertation*
- ◆ *Échange intergénérationnel*
- ◆ *Qualité de vie, bien-être et sécurité*
- ◆ *Respect des personnes et du bien commun*





## PRINCIPES DIRECTEURS

Ces principes, associés aux valeurs énoncées précédemment, guideront les décisions et les actions des intervenants municipaux en ce qui a trait à l'aménagement du territoire et à la planification du développement afin de répondre aux besoins des aînés et des familles.



- ◆ *Être à l'écoute des aînés et de la famille;*
- ◆ *Encourager la participation citoyenne et la consultation de la population;*
- ◆ *Travailler en concertation et en partenariat;*
- ◆ *Favoriser les environnements favorables aux saines habitudes de vie;*
- ◆ *Soutenir et faciliter la vie familiale;*
- ◆ *Promouvoir et favoriser le vieillissement actif;*
- ◆ *Favoriser l'échange et la solidarité intergénérationnels*
- ◆ *Valoriser la vision pro-parents\* et reconnaître la participation des grands-parents et des proches aidants (es);*
- ◆ *Assurer la cohérence entre cette politique et nos pratiques.*

## OBJECTIFS GÉNÉRAUX

Par l'application de sa politique des aînés et de la famille, la municipalité de St-Apollinaire souhaite atteindre les objectifs généraux suivants sur l'ensemble de son territoire :

- ◆ *Améliorer la qualité de vie des aînés et des familles par l'aménagement et le développement responsable de nos municipalités;*
- ◆ *Favoriser l'accès équitable aux services municipaux, communautaires, d'habitation et de santé;*
- ◆ *Favoriser les environnements favorables aux saines habitudes de vie au sein des municipalités et dans la MRC;*
- ◆ *Assurer l'attraction et la rétention des familles et des aînés;*
- ◆ *S'assurer du suivi de la politique et du plan d'action Aîné-Famille.*



## LES AXES D'INTERVENTION

Plusieurs compétences sont dévolues à la MRC de Lotbinière aux municipalités. Parmi celles-ci :

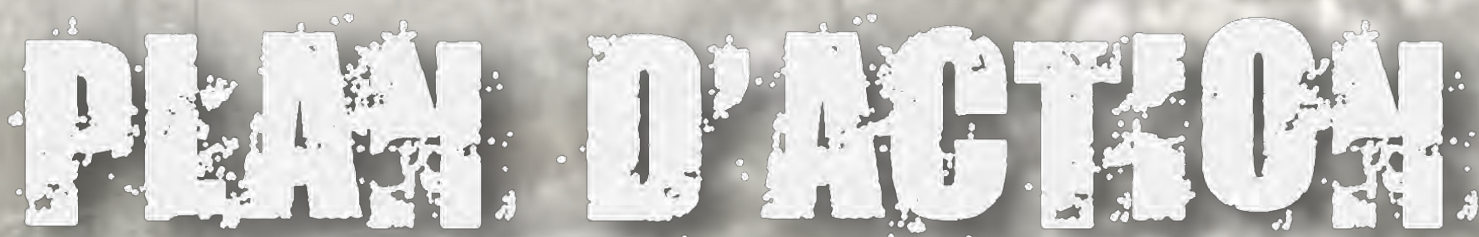
- ◆ *L'administration municipale;*
- ◆ *L'aménagement du territoire et urbanisme;*
- ◆ *La mobilité et le transport;*
- ◆ *La sécurité;*
- ◆ *L'habitation;*
- ◆ *La vie communautaire, les loisirs et la culture;*
- ◆ *Les communications et l'information.*







6



PLAN D'ACTION



# : LE PLAN D'ACTION 2015-2017

## AMÉNAGEMENT DU TERRITOIRE ET URBANISME

### ENJEU :

*Développer le déplacement à vélo et à pied de façon sécuritaire tout en respectant l'environnement.*

OBJECTIF SPÉCIFIQUE	ACTIONS	CLIENTÈLE CIBLÉE	ÉCHÉANCIER	ACTEURS IMPLIQUÉS	INDICATEUR DE RÉSULTATS
<i>Planifier une vue d'ensemble de l'aménagement du territoire afin de favoriser les pistes cyclables et les voies piétonnes</i>	Élaborer les schémas d'urbanisme pour les pistes cyclables et piétonnières	I	2015	<b>Municipalité :</b> Département d'urbanisme	Obtention d'un plan directeur des pistes cyclables et piétonnières
<i>Développer des aires de repos le long des différents trajets cyclables et piétonniers</i>	Aménager des aires de repos avec des bancs, des arbres, des poubelles à ordures et à récupération aux endroits stratégiques (ex : centre communautaire, rue Principale, près du cimetière)	A	2016	<b>Municipalité :</b> Département d'urbanisme, loisirs et voirie	Tout sera installé selon le plan d'aménagement
<i>Encourager la formation d'un comité pour développer les pistes cyclables intermunicipales</i>	Créer un comité d'implantation de pistes cyclables intermunicipales	I	2015	<b>Municipalité :</b> département des loisirs <b>et MRC</b>	Première réunion du comité

Légende de la clientèle ciblée (A) =Aîné, (F)=Famille, (I)= Intergénérationnel



## HABITATION

### ENJEU :

*La rétention des personnes âgées dans la municipalité.*

OBJECTIF SPÉCIFIQUE	ACTIONS	CLIENTÈLE CIBLÉE	ÉCHÉANCIER	ACTEURS IMPLIQUÉS	INDICATEUR DE RÉSULTATS
<i>Connaître les programmes gouvernementaux permettant la construction d'habitations pour les gens en perte d'autonomie et d'appartements à prix modiques</i>	Mandater une personne responsable de créer un rapport sur les différents programmes offerts et identifier les besoins en habitation des citoyens de la municipalité	A	2015	<i>Municipalité :</i> Une personne désignée par le conseil en collaboration avec la responsable des questions-famille <i>et MRC, Service Québec, CSSS, les résidences pour aînés du secteur</i>	Obtention du rapport
<i>Faire connaître les ressources en maintien à domicile</i>	Mandater une personne qui recueille l'information et la transmet dans le journal municipal à tous les ans	A	2015	<i>Municipalité :</i> Responsable des communications <i>et MRC</i>	Parution une fois par année dans le journal municipal
<i>Proposer de revoir la réglementation afin de faciliter l'implantation des maisons bi-générationnelles</i>	Mandater une personne du service de l'urbanisme afin d'assouplir la réglementation	I	2015	<i>Municipalité :</i> Responsable de l'urbanisme	Modification du règlement

*Légende de la clientèle ciblée (A) =Aîné, (F)=Famille, (I)= Intergénérationnel*



## MOBILITÉ ET TRANSPORT

### ENJEUX :

*Le transport en commun et adapté, le covoiturage ainsi que les services de transport bénévole sont méconnus. De plus, notre milieu n'est pas toujours adapté aux gens à mobilité réduite.*

OBJECTIF SPÉCIFIQUE	ACTIONS	CLIENTÈLE CIBLÉE	ÉCHÉANCIER	ACTEURS IMPLIQUÉS	INDICATEUR DE RÉSULTATS
<i>Promouvoir le transport en commun et adapté, ainsi que le service de transport bénévole déjà en place</i>	Mandater une personne à l'interne qui sera responsable de s'occuper de recueillir l'information et de faire la publicité à chaque année	I	2015	<i>Municipalité :</i> Responsable des communications et <i>CPAL L'Express Lotbinière</i>	Augmentation de l'achalandage et la diversification de la clientèle
<i>Sensibiliser le service d'urbanisme et le CCU à l'adaptation et à l'aménagement de notre territoire en fonction des gens à mobilité réduite</i>	Former le responsable de l'urbanisme et le CCU	A	2016	<i>Municipalité :</i> RQAF, DG et responsable de l'urbanisme <i>et MRC</i>	Le responsable de l'urbanisme et le CCU a suivi la formation offerte
<i>Promouvoir la page Facebook de co-voiturage Lotbinière</i>	Transmettre l'information dans le journal municipal et sur notre site internet	I	2015	<i>Municipalité :</i> Responsable des communications	Publié dans le bulletin 1 fois l'an

Légende de la clientèle ciblée (A) =Aîné, (F)=Famille, (I)= Intergénérationnel





## SÉCURITÉ

### ENJEUX :

*Les citoyens désirent avoir davantage de services de santé et se sentir en sécurité.*

OBJECTIF SPÉCIFIQUE	ACTIONS	CLIENTÈLE CIBLÉE	ÉCHÉANCIER	ACTEURS IMPLIQUÉS	INDICATEUR DE RÉSULTATS
<i>Rendre les trottoirs plus sécuritaires</i>	Établir une procédure d'inspection selon une fréquence déterminée (déneigement, déglacage et vérification de la structure)	I	2015	<i>Municipalité :</i> Département de la voirie	Grille d'inspection remplie
<i>Rendre les routes plus sécuritaires</i>	Mandater une personne ou un comité pour faire la recension des moyens permettant de réduire la vitesse sur les routes. Appliquer les mesures	I	2016	<i>Municipalité :</i> Département de la voirie et de l'urbanisme  <i>MRC, Guide du CAMF, MTQ</i>	Liste exhaustive des moyens et diminution du nombre de plaintes
	Mandater une firme pour analyser le réaménagement du secteur de la rue Principale, de l'Église et de l'intersection	I	2017	<i>Municipalité :</i> Département de la voirie et de l'urbanisme	Rapport et réaménagement (s'il y a lieu) du secteur visé
<i>Garder une vigie sur nos services de santé et de sécurité. Faire des recommandations s'il y a lieu</i>	Mandater une personne responsable des enjeux en lien avec la santé et la sécurité. (CSSS, Clinique, pharmacie, premiers répondants, ambulance, SQ)	I	2015	<i>Municipalité :</i> Maire et/ou personne mandatée sur l'un des comités Comité santé et MRC	Se tenir informé ou participer au comité Santé MRC

*Légende de la clientèle ciblée (A) =Aîné, (F)=Famille, (I)= Intergénérationnel*



## VIE COMMUNAUTAIRE, LOISIRS ET CULTURE

### ENJEU :

*Accroître les services de loisirs, de culture et de vie communautaire.*

OBJECTIF SPÉCIFIQUE	ACTIONS	CLIENTÈLE CIBLÉE	ÉCHÉANCIER	ACTEURS IMPLIQUÉS	INDICATEUR DE RÉSULTATS
<i>Analyser la faisabilité d'un projet de piscine (intérieure ou extérieure)</i>	Mandater une personne ou une entreprise spécialisée pour en faire l'analyse	I	2016	<b>Municipalité :</b> Département des loisirs	Obtention du rapport
<i>Diversifier l'offre de loisirs, de la culture et de la vie communautaire</i>	Déployer les ressources nécessaires pour la mise en place de nouveaux services pour tous (jeunes et moins jeunes)	I	2016	<b>Municipalité :</b> Département des loisirs	Offre de service bonifiée dans la programmation
<i>Créer un comité intéressé à instaurer un projet pilote de service d'échange local – SEL (voir Lévis-banque à piton)</i>	Mandater une personne pour accompagner le comité	I	2015	<b>Municipalité :</b> Département des loisirs	Instauration du service dans la municipalité
<i>Assurer le suivi du plan d'action MADA-Famille et initier d'autres projets en lien avec les besoins de la population (ex : bibliothèque roulante)</i>	Poursuivre le mandat du comité MADA-Famille	I	2015	<b>Municipalité :</b> Responsable des questions famille <b>et MRC</b>	Liste des membres du comité et le rôle de chacun. Tenir une rencontre au 6 mois.

**Légende de la clientèle ciblée (A) =Aîné, (F)=Famille, (I)= Intergénérationnel**



## INFORMATION ET COMMUNICATION

### ENJEU : Difficulté à joindre la population.

OBJECTIF SPÉCIFIQUE	ACTIONS	CLIENTÈLE CIBLÉE	ÉCHÉANCIER	ACTEURS IMPLIQUÉS	INDICATEUR DE RÉSULTATS
<i>Mieux informer la population</i>	Avoir un plan de communication et utiliser différents moyens adaptés pour rejoindre la population ciblée : (Site de la municipalité, bulletin d'information, le rassembleur, les sites de réseaux sociaux ex : Facebook)	I	2015	<b>Municipalité :</b> Responsable des communications	La mise en place d'un moyen de communications adapté pour chaque groupe (famille, aînés et jeunes)
<i>Accroître la connaissance des ressources, services et activités offertes dans la municipalité et la MRC</i>	Avoir une chronique MADA-Famille dans chaque journal pour informer la population des services et ressources qui les concernent	I	2015	<b>Municipalité :</b> Responsable des communications	Voir apparaître la chronique dans le journal
<i>S'assurer que l'information circule entre la MRC et notre municipalité</i>	Mandater un conseiller qui sera au fait de ce qui se passe à la MRC afin d'informer le conseil et la population à chaque mois (ex. : Lecture du rassembleur et compte-rendu aux autres conseillers)	I	2015	<b>Municipalité :</b> Un conseiller municipal <b>et MRC</b>	Compte-rendu du conseiller responsable

Légende de la clientèle ciblée (A) =Aîné, (F)=Famille, (I)= Intergénérationnel





# : CONCLUSION

*Les consultations ont permis de constater les nouveaux besoins du milieu et cette politique guidera la municipalité sur les différentes actions à réaliser.*

*Les membres du Comité MADA-famille assureront le développement de la politique ainsi que le suivi du plan d'action triennal tout au long de son évolution afin d'améliorer certains aspects de la vie de la communauté.*

*La municipalité de Saint-Apollinaire a saisi l'importance de la mise en œuvre de cette politique et c'est pour cela qu'elle en a fera une préoccupation quotidienne.*

*Un beau défi à relever!*



# : REMERCIEMENTS

*Nous tenons à remercier toutes les personnes qui ont collaboré de près ou de loin à l'élaboration de notre Politique des aînés et de la famille :*

- *Les membres du comité de la politique des aînés et de la famille*
- *Les membres du Conseil municipal de Saint-Apollinaire*
- *Les membres du personnel de la municipalité*
- *Les citoyens et citoyennes qui ont participé aux différentes consultations*
- *La MRC de Lotbinière*
- *Le ministère de la Famille et des Aînés du gouvernement du Québec, pour son soutien financier et technique*



# : BIBLIOGRAPHIE

**COLLECTIF, Le 125e anniversaire de la paroisse de St-Apollinaire (1857-1982), Municipalité de St-Apollinaire**

**CÔTÉ, Benoît (2008), Livre souvenir du 150e de St-Apollinaire, 1857-2007, Municipalité de St-Apollinaire**

**MRC de Lotbinière, la Politique Municipalité amie des aînés et de la famille de la MRC de Lotbinière**

**Annuaire téléphonique de Ste-Marie de Beauce**

**L'annuaire de Lotbinière, chambre de commerce de Lotbinière**

**Résultats du Sondage familles (février 2014)**

**Résultats du Sondage aînés (mars 2014)**

## Sites Internet consultés :

**Municipalité de Saint-Apollinaire, [www.st-apollinaire.com](http://www.st-apollinaire.com)**

**Statistique Canada, recensement 2006-2011, [www.statcan.gc.ca](http://www.statcan.gc.ca)**

**Ministère de la Famille et des Aînés, [www.mfa.gouv.qc.ca](http://www.mfa.gouv.qc.ca)**



# : CRÉDITS

**PHOTOGRAPHIES** : Résidence des aînés, Municipalité de St-Apollinaire, Cathy Bergeron, Simon-Yannick Plourde, Julie Rousseau, Alexandre D'Amour, Marie-Josée Brousseau, MRC de Lotbinière.

**RÉDACTION ET RECHERCHE** : Le comité MADA-Famille : Simon-Yannick Plourde, Julie Rousseau, Dany Lamontagne, Ginette Moreau, Monique Defoy, Chantale Gagnon, Alexandre D'Amour, Joscelyn Huot ainsi que notre collaboratrice, Julie-Ann Charest.

**MISE EN PAGE ET INFOGRAPHIE** : Julie-Ann Charest et Julie Rousseau.





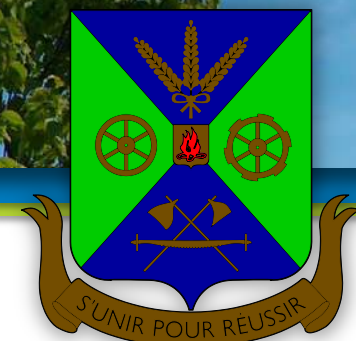


POLITIQUE DES *aînés* ET DE LA *famille*

**Famille**  
**Québec**



  
**Municipalité**  
**amie des aînés**



**MUNICIPALITÉ DE**  
**SAINT-APOLLINAIRE**

11, rue Industrielle  
Saint-Apollinaire (Québec) G0S 2E0

Téléphone : 418 881-3996  
Télécopieur : 418 881-4152

[www.st-apolлинаire.com](http://www.st-apolлинаire.com)