

Municipalité de Saint-Apollinaire



**MUNICIPALITÉS
AMIES DES AÎNÉS**

Document final



Municipalité de Saint-Apollinaire



MUNICIPALITÉS AMIES DES ÂÎNÉS

Bilan et politique
Familiale et aîné



Chronique MADA-Famille : Le bilan

Le plan d'action triennal tire à sa fin et nous souhaitons vous faire un résumé de toutes les actions qui ont pu être accomplies grâce à la politique Municipalité amie des aînées-famille. Cette politique peut être consultée sur le site internet de la municipalité de Saint-Apollinaire. Voici le bilan des réalisations du plan d'action en lien avec les 6 enjeux de celui-ci :

1- Développer le déplacement à vélo et à pied de façon sécuritaire tout en respectant l'environnement.

- Élaboration d'un plan pour relier les pistes cyclables et piétonnières afin de créer des parcours sécuritaires pour les citoyens.
- Ajout de 4 bancs tout au long des pistes du secteur Est de la 273.
- Ajout de lignage pour les traverses piétonnières, de balises et d'affiches pour les pistes multifonctionnelles.

2- La rétention des personnes aînées dans la municipalité.

- Réglementation facilitant l'implantation de maisons bigénérationnelles.

3- Le transport en commun, adapté et bénévoles méconnus ; adapter le milieu à la mobilité réduite.

- Affichage du transport en commun dans l'Apollinairois et sur le panneau lumineux.
- Ajout de nouveaux trottoirs en tenant compte des gens à mobilité réduite.
- Coupe de 5 trottoirs (en processus pour cet automne) afin d'aider à la montée et à la descente de ceux-ci.

4- Les citoyens désirent avoir davantage de service de santé et se sentir en sécurité.

- Déneigement et déglacage de plusieurs trottoirs (lilas, Pétunias, principale, une partie de l'Industrielle et un côté sous le viaduc — route 273).
- Inspection des trottoirs au printemps et réparation de certaines sections
- Ajout d'affiches et d'un panneau avertisseur de vitesse afin de sensibiliser les gens à rouler plus lentement
- Analyse et réaménagement de l'intersection de la rue de l'Église et de la rue Principale.

5- Accroître les services de loisirs, de culture et de vie communautaire

- Mise en place d'un plus grand choix d'activités dans la programmation des loisirs.
- Création des soirées de patinage « Sons et lumières ».
- Création des soirées de cinéma extérieur et intérieur.
- Création de Ô Hangar afin d'offrir des activités gratuites pour les jeunes et les adolescents.
- Bonification de la fête au village et de la fête des neiges.
- Ajout de BBQ dans certains parcs.
- Ajout d'un parc à chiens (en construction)
- Ajout du parc du District.
-

6- Incapacité à joindre la population

- Ajout d'un tableau lumineux au centre Multifonctionnel.
- Utilisation des réseaux sociaux (Facebook) afin de rejoindre la population.
- Création de chroniques MADA-Famille apparues dans l'Apollinais.
- Instauration de l'application « Voilà » afin de communiquer certaines informations avec les citoyens (en processus).

La municipalité de Saint-Apollinaire est fière de tous ces projets réalisés pour le plaisir et le bien-être de ses citoyens !

Julie Rousseau, responsable des questions MADA-Famille



POLITIQUE DE LA FAMILLE, DES JEUNES AUX AÎNÉS

Saint-Apollinaire

LA PERSONNE ainée

L'Aînée est une personne d'un certain âge. Riche de son vécu, il, elle contribue au développement et à l'épanouissement de sa Famille et de sa communauté par ses connaissances et son expérience. Ses besoins varient selon sa situation, son état et ses intérêts.

LA FAMILLE

La Famille est un milieu de vie, un lieu d'apprentissage et de socialisation, un véhicule de transmission des valeurs. Elle englobe l'ensemble des personnes ayant des liens familiaux, de parenté ou de consentement mutuel. En favorisant les liens intergénérationnels, ses membres évoluent au rythme des différentes phases de la vie.

LA MISSION

La municipalité de Saint-Apollinaire entend intégrer concrètement *le réflexe penser et agir Familles/Aînés dans le processus décisionnel en tenant compte de la connaissance et de la compréhension des besoins exprimés.

Elle s'engage à considérer les impacts sur les Familles et les Aînés avant de prendre une décision.

***Ce réflexe amène un questionnement :**

Est-ce que cette décision/projet/règlement est bénéfique pour les Familles et les Aînés ? Peut-on le/la modifier pour qu'il/elle le soit ?

LES VALEURS

- **Qualité de vie, bien-être et sécurité**
- **Respect, diversité et bienveillance**
- **Partenariat, concertation et solidarité**

LES PRINCIPES DIRECTEURS

La Famille et les Aînés sont les premiers responsables de leur développement, le rôle des instances municipales est de leur apporter du soutien.

En ce sens, la municipalité de Saint-Apollinaire affirme l'importance de :

- **Adhérer aux piliers du vieillissement actif : la participation, la santé et la sécurité et en faire la promotion.**
- **Soutenir et faciliter la qualité de vie de la Famille, des Jeunes aux Aînés.**
- **Demeurer actif au niveau social, physique et intellectuel.**
- **Reconnaître les champs de compétence des partenaires sociocommunautaires et économiques et de mettre en commun des objectifs à atteindre.**
- **Renforcer les environnements favorables à la qualité de vie et aux saines habitudes de vie.**
- **Encourager la participation citoyenne et la consultation de la population.**
- **Développer une solidarité intergénérationnelle.**
- **Assurer une cohérence entre la politique Famille/Aînés et notre planification stratégique.**
- **Agir en fonction du développement durable.**

OBJECTIFS GÉNÉRAUX

Par l'application de sa politique, **la municipalité de Saint-Apollinaire** souhaite atteindre les objectifs généraux suivants :

- **Améliorer la qualité de vie de la Famille, des Jeunes aux Aînés.**
- **Faciliter l'accès aux services municipaux, communautaires et de santé.**
- **Assurer l'attraction et la rétention des Familles, des Jeunes et des Aînés.**
- **Soutenir l'arrivée et l'intégration des personnes issues de l'immigration.**

AXES D'INTERVENTION

1. **Espaces extérieurs et bâtiments** : aménagement du territoire et de l'urbanisme, conception des espaces et des bâtiments publics.
2. **Habitat et milieu de vie** : les services de proximité, l'accessibilité au logement et une diversité d'habitation pour les Familles et les Aînés.
3. **Transport et mobilité** : les transports actifs, individuels et collectifs.
4. **Participation sociale** : rôle du citoyen qui engage ses connaissances, ses habiletés au service d'autrui, bénévolement ou autrement.
5. **Loisirs** : les activités de socialisation et les loisirs sportifs, culturels, récréatifs et communautaires.
6. **Respect et inclusion sociale** : les relations intergénérationnelles, l'intégration des nouveaux arrivants et le respect des différences.
7. **Communication et information** : diffusion et accessibilité de l'information.
8. **Santé, services sociaux et organismes communautaires** : environnements favorables aux saines habitudes de vie, soutien à domicile, proches aidants, etc.
9. **Sécurité** : services de protection, services aux citoyens et programmes de prévention



Municipalité de Saint-Apollinaire



**MUNICIPALITÉS
AMIES DES ÂÎNÉS**

Diagnostic social



1.1 Liste des bâtiments/infrastructures municipaux :

La municipalité de Saint-Apollinaire offre à ses citoyens une liste de bâtiments et d'infrastructures de services :

- Hôtel de ville et mandataire de la SAAQ ;
- Bibliothèque « Au jardin des livres » et salle du conseil ;
- Centre Multifonctionnel ;
- Salle communautaire ;
- Chalet des loisirs ;
- Caserne des pompiers ;
- Maison des aînés, de l'entraide, de répit ;
- Parcs de quartier ;
- Patinoires et anneau ;
- Terrain de baseball et terrains de soccer ;
- Patinoire et salle multifonctionnelle (en construction 2021-2022) ;
- Balançoire adaptée pour familles, personnes âgées et personnes handicapées ;
- Pumptrack et Skate-park ;
- Salle de la FADOQ, des aînés et des Chevaliers de Colomb.

1.2 Constats :

Voici les constats qui ressortent de l'analyse de chacun des bâtiments/infrastructures de la municipalité :

a. Hôtel de ville et SAAQ :

- i. Le bâtiment respecte les normes d'intégration et d'accessibilités pour l'ensemble des citoyens (poussettes et personnes à mobilité réduite). Nous pouvons le constater à la présence d'une rampe d'accès, de corridors très larges et de salle de bain adapté. La présence de caméra dans le stationnement assure

une sécurité pour le personnel et les citoyens. La SAAQ a ajouté le service pour apprentis conducteurs aux nombreux services régionaux déjà offerts.

b. Bibliothèque et salle du conseil :

- i. La salle du conseil est accessible à l'ensemble de la population. Toutefois, la cuisine n'est pas très grande même pour des personnes sans condition particulière. Notons la présence d'une rampe d'accès pour se rendre à l'étage de la bibliothèque. La salle du conseil est accessible sans marche ni escalier. Des toilettes adaptées sont disponibles, mais pas de porte automatique pour la salle du conseil.

c. Centre Multifonctionnel :

- i. Centre à la fine pointe de la technologie, ce bâtiment construit en 2015 respecte les standards les plus élevés pour rendre l'accessibilité et la pratique des sports praticable pour tout le monde.

d. Salle communautaire :

- i. La municipalité de Saint-Apollinaire a beaucoup investi dans le bâtiment pour le moderniser, le rendre plus conforme et sécuritaire pour ces utilisateurs. Les toilettes furent adaptées à toutes les clientèles (2018 ?), les comptoirs de la cuisine furent rénovés en 2019, l'isolation, la peinture et les lumières furent mises aux normes en 2020. Donc en résumé, meilleur contrôle des lumières et plus écologique. Meilleure gestion de la température.
- ii. Les planchers sont à l'étude pour être refait. Tout comme l'asphaltage du stationnement. Toutefois, il n'y a pas de portes automatiques ce qui est une lacune pour un bâtiment qui sert principalement à une clientèle plus âgée et pour la soirée des bénévoles.

e. Le chalet des loisirs :

- i. Le bâtiment est relativement récent. Il possède une rampe d'accès, un corridor large et des toilettes adaptées. Cependant, la municipalité projette la refaction de l'asphalte et la mise en place d'un chantier pour couvrir le terrain devant le chalet des loisirs. Cela aura pour objectif de rendre les déplacements en poussettes et en chaise roulante plus facile. Le chalet des loisirs ne possède pas de bouton pour ouvrir la porte automatiquement.

f. Caserne des pompiers

- i. La caserne met sur pied plusieurs programmes de sensibilisation auprès de la population dont un avec la maison des aînés et dans les écoles.
- ii. La caserne est agrandie pour respecter les normes et pour un nouveau véhicule d'intervention. Environ 30 pompiers volontaires forment l'escouade de Saint-Apollinaire. Présence de porte automatique, de toilettes adaptées et de corridors facilitant les déplacements de tout le monde.

g. Demande citoyenne

- i. Une demande pour un terrain de soccer intérieur a été exprimée. L'ajout de l'infrastructure permettrait de développer le sport élite dans la région et favoriser également le développement du sport scolaire (école secondaire et Centre d'étude de Lotbinière) tout en offrant une surface plus sécuritaire pour le soccer et baseball à tous les citoyens.
- ii. Nous sommes à l'étude pour implanter un groupe d'intervenant social qui favoriserait la prévention (drogue, vandalisme et violence) auprès des jeunes. Ce groupe serait actif principalement l'été et en début d'automne avant les premières neiges.
- iii. Une demande pour une piscine intérieure a aussi été évoquée.

1.3 Parcs, espaces verts, jardins communautaires/collectifs et marchés publics

1.4 Liste des infrastructures municipales :

- Parc Terry-Fox
 - a. Sur place jeux d'eau, terrain de fer, terrain de pétanque, un terrain de basketball, deux terrains de tennis, six terrains de soccer, abris anti chaleur, parc à chien, dizaine de poubelles, sentier de marche et toilette/abreuvoir accessible.
 - b. Centre multifonctionnel et deux patinoires plus un anneau de glace (400 mètres)
- Parc Jean-Guy Provencher
 - a. Station d'entraînement avec banc et poubelle.
- Parc Dufresne
 - a. Module de jeux pour enfants.
- Parc District
 - a. Module de jeux pour enfants, banc et poubelles.
- Parc des Vignes
 - a. Terrain de Baseball, Cage des frappeurs, Chalet des loisirs, Skate-park et pumptrack.
 - b. Glissade hivernale
- Parc Geai Bleu (en construction – début 2021)
- Parc de la Maison de la Famille (en construction – début 2021)
- Parc des bouleaux jaunes
 - a. 3 stations d'exercices avec des bancs.
- La municipalité possède également un réseau multifonctionnel de 5 kilomètres (été), un sentier pédestre de 4 kilomètres et un sentier de ski de fond de 4 kilomètres.

1.5 Constats :

- La municipalité de Saint-Apollinaire s'est dotée de divers équipements pour favoriser l'inclusion des personnes à mobilité réduite.
 - L'ajout d'une balançoire et de tables à pique-niques adaptées fait partie du plan d'inclusion et elles seront accessibles à l'été 2021.
 - La municipalité a installé des modules de jeux pour les 0-5 ans et les 5-10 ans en 2019 au parc Terry-Fox.
 - La municipalité est à l'étude pour dynamiser le sentier pédestre/de ski de fond.
 - L'ajout d'une carte du sentier et d'indication est déjà complété pour la saison 2020-2021. Une application gratuite de géolocalisation dans les différents trajets et accessible aussi.
 - La municipalité a modernisé son système d'éclairage dans son parc Terry-Fox pour le rendre plus écologique et sécuritaire.
 - Un marché public est offert l'été dans le stationnement du IGA. Organisé par Goûtez Lotbinière, le marché permet à des producteurs locaux de faire la présentation de produits du terroir. Dans le même ordre d'idée, le réseau de distribution et coopérative de solidarité (pôle agroalimentaire de Lotbinière) du Terroir à l'armoire a obtenu une place gratuite dans le centre multifonctionnel pour offrir un point de livraison à sa clientèle.
- En développement :
- a. Politique des arbres : Planter une procédure pour qu'automatiquement lors de la construction d'une infrastructure, un volet sur l'aménagement paysagé et des arbres soit planté.

1.6 Le réseau scolaire

1.7 Liste des infrastructures municipales :

- Saint-Apollinaire compte deux écoles préscolaires et primaires sur son territoire. L'une d'elles fut bâtie en 2019 et elle est déjà agrandie faute d'espace. Dans ces écoles, on offre les services d'une orthopédagogue, d'une enseignante-ortho, d'une psychoéducatrice et d'une technicienne en éducation spécialisée. Une hygiéniste dentaire vient faire du dépistage de la carie dentaire et une infirmière s'occupe de la vaccination et anime différentes activités sur la santé (ex. : le lavage des mains). De plus, les élèves ont des cours de musique, d'éducation physique et d'anglais. Ils ont aussi la chance de faire du sport parascolaire (ex. : basket-ball et badminton).
- Pour les niveaux suivants, l'école secondaire Beaurivage et le Centre d'étude collégiale de Lotbinière (ce dernier a franchi le cap des 150 étudiants ce qui lui offre de nouvelles possibilités financières pour aider à son développement) sont situés à Saint-Agapit. L'université la plus proche demeure Laval du côté de Sainte-Foy, Québec.
- La hausse marquée du nombre de citoyens à chaque année, qui s'établit à Saint-Apollinaire, suggère une croissance de la population étudiante ce qui se confirme par l'agrandissement de l'école primaire qui fut construite en 2019. L'augmentation des étudiants offre aussi clientèle pour les entreprises, mais surtout un besoin en infrastructures et en loisirs.
- La municipalité de Saint-Apollinaire mise sur un réseau de pistes multifonctionnelles qui connectent les quartiers résidentiels aux écoles primaires. Également, la municipalité s'est dotée d'un système de lumières, de panneaux radar de vitesses et de brigadiers pour assurer la sécurité des enfants et des piétons.

Les services de garde (CPE, garderies privées)

- Dans la municipalité de Saint-Apollinaire, on retrouve le centre de la petite enfance Jolibois qui offre ces services de garde pour les enfants de 0 à 5 ans. Le centre situé sur la rue Principale à Saint-Apollinaire peut accueillir 47 enfants à temps plein. Il ouvre ses portes de 6 h 45 à 17 h 45 et offre un programme d'activités afin de favoriser le développement des enfants. Le coût pour faire garder son enfant à cet endroit est de 7 \$ par jour.
- Un bureau coordonnateur du centre à la petite enfance Rayon de soleil est situé à Saint-Apollinaire. On peut y répertorier plus de 35 garderies en milieu familial dans la municipalité, coordonnées par ce bureau. Ces garderies sont accréditées afin d'offrir un service au coût de 7 \$ par jour. La plupart de ces milieux de garde sont ouverts de plus ou moins 6 h 30 à plus ou moins 17 h 30.
- La mission de ce bureau coordonnateur est de coordonner la garde en milieu familial sur le territoire de la MRC de Lotbinière en visant la qualité des services proposés aux familles et aux responsables des services de garde (RSG), de superviser les services de garde éducatifs offerts par les personnes responsables qu'elle a reconnues ; de surveiller l'application des normes établies par la Loi et les règlements les concernant, dans le respect de l'unicité de chaque RSG et de soutenir la RSG, en favorisant l'autonomie dans l'exercice de ses fonctions.
- Sur le territoire de la municipalité de St-Apollinaire, on retrouve aussi des milieux de garde non accrédités. Ces milieux offrent des services de garde au coût d'environ 22 \$ à 35 \$ par jour. Il est par contre difficile de tous les répertorier.
- L'été, la municipalité de Saint-Apollinaire offre un service de terrain de jeux qui permet aux parents de faire garder leur enfant de la fin juin à la mi-août. Les enfants de 5 ans à 12 ans sont admis. En 2020, 250 enfants ont pu utiliser ce service. Le terrain de jeux est ouvert de 6 h 30 à 18 h. Cela permet de créer plus de 25 emplois d'été (coordonnateurs et animateurs).

- Nous pouvons aussi retrouver dans la municipalité l'entreprise « Saute-mouton et ribambelle » qui offre des ateliers préparatoires à la maternelle avec un volet anglais ainsi que des cours culinaires. Différents cours sont aussi offerts pour les parents. À cette entreprise s'est greffée une joujouthèque où il est possible pour les citoyens de Saint-Apollinaire d'emprunter des jeux et jouets à peu de frais.

Les services de proximité (ex. : pharmacies, marchés d'alimentation, bureaux de poste, banques, restaurants, etc.) (Carte)

- Étant la plus grosse municipalité de la MRC de Lotbinière, Saint-Apollinaire compte sur son territoire un bureau de poste, une succursale de la SAQ, plusieurs restaurants, un bar, trois stations-service, une succursale de la SAAQ, deux épiceries, 2 pharmacies, une clinique médicale familiale, un CHSLD et une corporation des aînés (Résidence).

2 Habitat et milieu de vie

- Le milieu de vie des citoyens dans la municipalité est axé sur l'accès aux infrastructures, des sentiers de marche sécuritaire et des parcs répartis sur l'ensemble du territoire. Deux parcs sont en court de constructions pour assurer une répartition équitable sur l'ensemble du territoire.
- La municipalité a connu une baisse dans l'octroi du nombre de permis résidentiel entre 2016 et 2020. Cette situation s'explique par un manque d'accès à l'eau potable. La municipalité a mis en fonction 4 nouveaux puits. Cette mise en fonction a permis la relance des permis résidentielle et de la construction de nouvelles rues.

CONSTRUCTION RÉSIDENTIELLE 2020

année	nombre de permis		logements créés			
	urbain	rural	urbain	rural		
2011	9	20	29	14	22	36
2012	11	18	29	24	18	47
2013	84	10	94	115	10	125
2014	136	21	170	150	21	171
2015	102	16	132	116	16	132
2016	128	23	151	142	23	165
2017	114	14	128	164	14	178
2018	95	17	112	133	17	150
2019	56	14	70	68	14	82
2020	74	12	86	93	12	105

1191

- À Saint-Apollinaire, nous ne règlementons pas les logements intergénérationnels. On parle plutôt de logements d'appoint. L'ajout de logement d'appoint entre dans la catégorie des permis de rénovation. Impossible de démontrer l'évolution du nombre de logements bi générationnel.

Cependant, nous pouvons vous affirmer qu'au moins trois résidences en milieu agricole ont été transformées entre 2016 et 2020 pour l'ajout de logements bigénérationnels.



Taux de taxes

	2021		2016	
	taux		taux	
Taxe foncière résiduelle	0.004663		0.004791	
Taxe foncière 6 logement & plus	0.006202		0.006229	
Taxe foncière non-résidentielle	0.008463		0.008291	
Taxe foncière industrielle	0.006353		0.010991	
Taxe foncière terrain vague dess.	0.009327		0.009583	
Taxe foncière agricole	0.004663		0.004791	
Taxe foncière - Police	0.001179		0.001200	
Taxe foncière - M.R.C.	0.000883		0.000900	
Égout collecteur (ensemble)	0.000011		0.000014	
Égout collecteur (urbain)	0.000056		0.000082	
Mise aux normes des puits	5.09 \$		7.46 \$	
Taxe spéciale SMBR	15.75 \$		20.26 \$	
Aqueduc - Égout	124.62 \$		108.00 \$	
Ordures	120 \$		117 \$	
Récupération	20 \$		17 \$	
Eau de 200 mètres cube	1.79 \$		2 \$	
Matière organique	30 \$		-	-

- Le territoire de Saint-Apollinaire développe son urbanisme de façon à maximiser les quartiers résidentiels près des écoles, des infrastructures de loisirs, de la piste multifonctionnelle et des sentiers piétonniers pour rendre les déplacements sécuritaires.
- Développement urbain :
 - a) Un HLM sur la rue des pétunias au cœur du village. Accès directs à la piste multifonctionnelle, à proximité de l'épicerie et du bureau de poste.
 - b) Il n'y a aucun logement social pour les familles.
 - c) Pour les aînés, plusieurs logements sont offerts au cœur du noyau villageois, près des services de proximité (dépanneurs, pharmacie, clinique médicale, etc.). Cependant, on note un manque de logements pour les aînés qui ont besoin de soins, pour personnes semi-autonomes.
 - d) Les résidences unifamiliales et les jumelés sont les types d'habitations les plus construites à Saint-Apollinaire pour les familles. On note une augmentation de l'intérêt pour la construction d'immeubles à logements en 2020-2021. Ce sont les terrains qui ne sont pas disponibles.
 - e) La municipalité reconnaît l'existence de certains cas de syndrome de Diogène (problème d'accumulation excessive de divers objets dans les maisons). Le service de sécurité incendie tente une approche légère en collaboration avec le CLSC et des professionnels de la santé. Deux cas isolés et judiciairisés de résidences abandonnées, qui sont tombées ou pratiquement toutes tombées. Ce qui affecte le voisinage.
 - f) Plusieurs avantages autres sont également à mentionner. Proximité des autoroutes, milieu de vie sécuritaire, plusieurs écoles et campus collégiaux. Distance raisonnable des ponts pour les travailleurs et plusieurs entreprises en croissance dans le village même.
 - g) Puisque la municipalité est en pleine expansion, nous retrouvons une offre d'habitation de plus en plus variée. Il est possible de vivre dans une maison unifamiliale isolée, un condo, une maison en rangée, une maison intergénérationnelle, un logement, un logement à prix modique, un jumelé,

etc. De plus, il est possible de s'acheter un terrain afin de construire la résidence que l'on souhaite.

- h) Certains secteurs sont réservés à certains types d'habitations. Les aînés autonomes en perte d'autonomie ou à faible revenu de leur côté ont accès à une habitation à prix modique de 11 logements « la villa des Pétunias » ou à la corporation des aînés qui est constituée de 47 unités d'habitation. Ceux ou celles ayant besoin de plus de soins peuvent aller au CHSLD de Saint-Apollinaire qui accueille 34 bénéficiaires.

Nombre de locataires subventionnés de 60 ans et plus par municipalité

Dosquet	8
Saint-Agapit	24
Saint-Patrice-de-Beaurivage	8
Sainte-Agathe-de-Lotbinière	15
Saint-Édouard-de-Lotbinière	8

Laurier-Station	9
Saint-Apollinaire	33
Saint-Narcisse-de-Beaurivage	7
Sainte-Croix	28
Saint-Antoine-de-Tilly	20

3 Transport-mobilité

Les services de transport offerts :

- Les résidents de Saint-Apollinaire ont accès à divers types de transport en commun : L'autobus l'Express de Lotbinière offre en semaine 3 départs le matin et 3 retours l'après-midi qui permet à la population de se déplacer vers les cégeps de

Québec, l'Université Laval, les centres commerciaux ou le centre hospitalier du CHUL. L'Express taxi sillonne en semaine la région à partir des 18 municipalités de la MRC de Lotbinière vers Laurier-Station, Saint-Agapit, Saint-Apollinaire, Saint-Flavien et Sainte-Croix.

- Express Lotbinière transport collectif :
 - a) Du lundi au vendredi, 3 Départs le matin de Saint-Apollinaire (6 h 25, 6 h 55, 8 h 10) Départ de plusieurs points Sainte-Foy pour un retour à 17 h 10, 17 h 55 et 18 h 55 à Saint-Apollinaire Possibilité par la suite de prendre les services de transport de Québec et Lévis
- Express Taxi :
 - a) Du lundi au vendredi, entre 9 h et 17 h 30. L'express Taxi sillonne la région à partir des 18 municipalités de la MRC de Lotbinière vers Laurier-Station, Saint-Agapit, Saint-Apollinaire, Saint Flavien et Sainte-Croix. Réservation 48 h à l'avance entre 9 h et 10 h (allers seulement) entre 11 h 30 et 13 h 30 (allers ou retours) entre 16 h 30 et 17 h 30 (retours seulement) à l'aller.
 - b) L'Express Taxi va chercher l'usager à son domicile pour le conduire à l'un des arrêts. Au retour : L'Express Taxi revient chercher l'usager à l'un des arrêts pour le reconduire à son domicile entre 3 \$ et 9 \$
- Taxi :
 - a) Entreprise Taxi, 291 rue des Cèdres à Saint-Apollinaire. Orléans Express. Les autobus Orléans Express dont le départ se fait du terminus de Québec ou de Sainte-Foy en direction de Montréal passant par Saint-Apollinaire peuvent faire un arrêt à Saint-Apollinaire avant de continuer leur trajet et faire de même lors du retour, soit de Montréal à Québec. Le trajet se fait à

18 h 30, tous les jours. Le point de chute se fait au 470, Route 275, au Pétro-Canada près de la sortie 291.

- Lobicar de Lotbinière,
 - a) L'entreprise Lobicar offre un service de transport adapté pour les personnes handicapées de la région.

- Le Carrefour des Personnes âgées de Lotbinière (CPAL) gère deux services :
Accompagnement-Transport pour les aînés de la MRC de Lotbinière est un service essentiellement disponible pour les services médicaux, mais également pour des personnes désireuses de briser leur isolement en participant à des activités locales.
Accès Plus Lotbinière est un service qui s'adresse uniquement aux personnes atteintes d'un cancer résidant dans la MRC de Lotbinière qui ont besoin de transport pour leur traitement.

PARTICIPATION SOCIALE

❖ Bénévolat, engagement citoyen, emploi et mentorat

Présentement, la Municipalité de Saint-Apollinaire compte sur un groupe solide de bénévoles. Le nombre de bénévoles augmente année après année pour avoisiner les 750 personnes en 202.

La Municipalité de Saint-Apollinaire tient à remercier le dévouement des bénévoles et leurs actions. Pour ce faire, la Municipalité organise une soirée des bénévoles où les élus remercient les bénévoles par une fête, un souper et différents prix de reconnaissances. Une mention est également faite dans le journal de la municipalité et sur les panneaux publicitaires.

4 LOISIRS

❖ Vie récréative/sportive

❖ Vie culturelle/spirituelle

❖ Vie éducative et activités de socialisation

4.1 Les activités de loisirs « structurées »

- Mettre les pubs des partenaires pour en faire la promo
- Depuis la construction du Centre Multifonctionnel, la ville de Saint-Apollinaire élabore des ententes pour offrir une multitude de ligues organisées à ces citoyens :
 - a) Dek hockey.
 - b) Ligue de pickleball (à majorité des aînés) avec l'APRS.

- c) Cours de TAI chi avec l'institut de Taoïsme de Québec.
- d) Ligue de soccer et cours de soccer avec l'ASL et soccer Accion.
- e) Ligue de basketball.
- f) Cours de basketball avec l'école de mini basket EMBQ.
- g) Cours de karaté Réjean Grenier.
- h) Cours de yoga et yoga prénataux.
- i) Ligue de soccer privé
- j) Ligue de volleyball des vieux aigles.
- k) Ligue de tennis avec LTSA.
- l) Cours de dressage intérieur pour chien avec Centre Toutou concept.
- m) Le maxi forme fitness loue nos locaux à prix réduit pour offrir ses cours de groupes.
- n) Cours de peintures
- o) Cours d'anglais avec Josée Proulx.
- p) Cours de cuisines et cours de pré maternel avec l'organisme saute-mouton et ribambelle.
- q) Cours de secourismes et de gardiennage.

4.2 Les activités libres

- Saint-Apollinaire dispose de deux patinoires et d'un petit anneau pour venir patiner librement ou jouer au hockey. Les installations sont disponibles toute la journée. La grande patinoire est réservée pour le hockey alors que la petite patinoire ainsi que l'anneau de glace sont à votre disposition pour le patin libre. Les lieux sont éclairés en soirée jusqu'à 22 h.
- Possibilité de marcher dans nos 4 km de sentier ou de skier et admirer les paysages dans près de 9 km de sentier.
- La municipalité possède un parcours d'exercices «CIRCUIT VITALITÉ» qui prend naissance dans le parc des bouleaux jaunes, sur la rue des Pétunias. Le trajet

se poursuit dans le parc Jean-Guy Provencher, sur la rue des Lilas ainsi que dans la piste multifonctionnelle de la rue des Campanules. Au total, 10 stations travaillant différentes parties du corps vous attendent.

- Un parc canin est aménagé au parc Terry-Fox. Deux enclos sont disponibles. Un pour les chiens de 22 lb et moins et l'autre, pour les plus de 22 lb.
- La municipalité met à disposition des jeux d'eau pour se rafraîchir de 8 h 30 à 20 h. Tables de pique-niques à proximité, abri solaire pour votre confort et plusieurs bancs pour se reposer.
- Nous comptons aussi sur des BBQ disponibles dans trois
- Il est également possible de réserver des espaces de sports pour du sport individuel ou en groupe.
- Une demande récurrente de la part des citoyens nous revient pour l'installation d'une piscine dans la MRC de Lotbinière. Il s'agit d'une vision pour la sécurité aquatique puisque de plus en plus de gens possèdent des piscines ou vivent près d'un cours d'eau.

4.3 Le calendrier culturel

- Les expositions se déroulent dans le centre Multifonctionnel de Saint-Apollinaire. Certaines expositions d'artistes locaux peuvent être insérées à travers ces expositions à tout moment. Ces expositions supplémentaires seront annoncées dans l'Apollinairois et sur la page Facebook de la bibliothèque et de la Municipalité de Saint-Apollinaire ;

- Cours de musiques, d’art, d’anglais et d’informatique sont disponible auprès de nos professeurs certifiés. Les coûts varient de 20 \$ à 200 \$ dépendamment du nombre de semaine.
- ABC Lotbinière est un organisme à but non lucratif dont la mission de base est l’alphabétisation populaire. Créé en 1995, il a pignon sur rue à Saint Flavien et dessert la MRC de Lotbinière. Il offre des ateliers thématiques, des ateliers de lecture et d’écriture, des formations sur les nouvelles technologies, etc. Les cours et ateliers sont tous GRATUITS.

4.4 Les fêtes et évènements spéciaux

- Noël des enfants et des Aînés : Fête de Noël familiale organisée par les Chevaliers de Colomb. Maquillage, animation, spectacle, jeux gonflables, visite du père Noël et bien plus et visite aux aînés pour apporter de la joie, du réconfort, de l’amour et contrer la solitude pour la période des Fêtes !
- La fête d’été : Cette fête comporte de nombreuses activités familiales. Venez bouger et profiter des joies de ce rassemblement unique. Jeux gonflables, démo et atelier de planche à roulettes, guerre de fusils à eau, brunch, et bien plus !
- Fête d’hiver : Fête qui a lieu à l’extérieur et qui regroupe plusieurs activités hivernales dont des glissades, des jeux gonflables, de la tire sur la neige, des spectacles, des chansonniers et bien plus !
- Plaisir d’hiver avec Soirées Patin son et lumière : Ambiance festive assurée ! Venez patiner seul ou en groupe. Soirées musicales et breuvages chauds (cafés, thés, chocolats chauds) disponibles gratuitement pour vous réchauffer. Vous vous retrouverez au milieu de jeux de lumière en bougeant au rythme de la musique. Un espace de repos extérieur sera aménagé avec un feu, incluant la possibilité de faire griller des guimauves, pour une atmosphère chaleureuse !

- Différents concours : Relâche, d'Halloween, de décoration de sapins de Noël et de Pâques ;

4.5 La bibliothèque

- Grâce à une équipe de bénévoles, la municipalité de Saint-Apollinaire a la chance de posséder une bibliothèque bien garnie, continuellement renouvelée et susceptible d'intéresser les plus érudits. La bibliothèque a pour mission de donner accès à l'information sous toutes ses formes, et à tous les citoyens selon leurs besoins. Notre collection actuelle s'élève à plus de 18 000 livres et une trentaine d'abonnements à diverses revues.
- L'abonnement gratuit à tous les résidents de Saint-Apollinaire donne accès à l'ensemble des services de la bibliothèque. Maintenant, il est possible pour tous les usagers de la bibliothèque de faire des prêts numériques.
- Grâce au site internet du Réseau BIBLIO de la Capitale-Nationale et de Chaudière-Appalaches, les abonnés peuvent faire des recherches, consulter leur dossier d'abonné, renouveler leurs prêts, enregistrer des réservations, faire une demande de livres à une autre bibliothèque (PEB). Pour ce faire, vous aurez besoin de votre numéro d'abonné et votre NIP. Sur ce même site, il est possible de consulter les activités organisées par la bibliothèque et consulter la liste des nouveautés acquises par la bibliothèque.
- La bibliothèque expose les œuvres d'artistes de la région afin de sensibiliser les citoyens aux différentes formes d'art et de promouvoir le travail des artistes locaux.
- Les prêts numériques sont comptabilisés séparément de vos prêts de bibliothèque. Grâce à une nouvelle entente entre le Réseau Biblio et Feedbooks, environ 200 titres en anglais sont maintenant disponibles. Aussi, le maximum de prêts et de

réservation qui était de 7 au total, est passé à 14. Dorénavant, 7 prêts et 7 réservations simultanés sont possibles.

- Vous pouvez aussi télécharger vos magazines préférés avec RB digital. Consulter plusieurs bases de données et outils pour retrouver vos ancêtres grâce à Généalogie Québec.
- En temps régulier, l'horaire est la suivante : mardi et jeudi 16 h à 21 h mercredi 9 h à 11 h | 13 h 30 à 16 h samedi et dimanche 9 h 30 à 12 h. Nous vous conseillons de surveiller l'horaire sur internet et Facebook pour vous assurer de l'exactitude en lien avec les événements.

4.6 Camp de jour

- Fidèle à l'intention de la Municipalité de Saint-Apollinaire de rendre accessible une offre de loisirs variés, le camp de jour la rigole offre une programmation et des services d'animation diversifiés permettant à la clientèle scolaire de 5 à 12 ans de participer à des activités estivales de groupe se déroulant dans un environnement sécuritaire et de qualité.
- Afin que votre enfant puisse bénéficier d'activités stimulantes et sécuritaires, une équipe est présente durant toute la période estivale. L'animateur du camp est responsable de l'animation quotidienne et du bon déroulement des activités. Il se fera un plaisir de répondre à vos questions, mais sa priorité demeure la supervision et l'encadrement du groupe à sa charge. Il est assisté de trois coordonnatrices qui sont également présentes sur le site.
- Offrir des activités sportives, artistiques, récréatives et socioéducatives enrichissantes où le plaisir se combine à de nouveaux apprentissages.

- Contribuer au développement de l'autonomie, de l'estime de soi et de l'adoption de saines habitudes de vie. Permettre aux enfants de s'impliquer dans une vie de groupe et de découvrir son milieu.
- Le coût est variable et revu annuellement. L'horaire normal est de 9 h à 16 h pour le camp (diner compris). Le service de garde est de 6 h 30 à 9 h et de 16 h à 17 h et un coût supplémentaire est à prévoir.
- Notre service s'est doté de personnels formés pour intégrer les enfants ayant des besoins particuliers. Pour maintenir notre haut niveau de qualité dans les animateurs, la municipalité de Saint-Apollinaire a mis sur pied un plan de rétention des employés. Hausse du salaire, parcours « » carrière » » comprenant différents échelons et postes, finalement, nous sommes en discussion avec le cégep pour de Lotbinière pour une reconnaissance de stage. La municipalité regarde aussi pour créer un mur de reconnaissance pour les employés de camp de jour.

5 COMMUNICATION ET INFORMATION

❖ Pertinence et lisibilité/diffusion/accessibilité

5.1 Communications :

- Pour la communication électronique, la Municipalité de Saint-Apollinaire publie régulièrement des communiqués et des annonces sur sa page Facebook ou sur le site web.
- La municipalité de Saint-Apollinaire possède également trois panneaux publicitaires (hôtel de ville, centre multifonctionnel et première intersection à l'entrée de la municipalité) pour partager des infos courtes et avec la référence de la page web de la municipalité.

- Le service des loisirs a également mis en place un bulletin saisonnier (à tous les 4 mois) pour faire un rappel des événements à venir, des concours, des disponibilités de locations et autre formalité lié aux loisirs.

6 Santé et services sociaux

- La Municipalité de Saint-Apollinaire est fière de dire qu'elle est la première municipalité de Chaudière-Appalaches à siéger sur le conseil d'administration de l'Association régionale des loisirs de personnes handicapées de Chaudière-Appalaches (ARLPH-CA). De par cette connexion entre le service des loisirs et l'association, nous espérons développer des infrastructures et des activités plus inclusives pour être les pionniers en la matière. Dans le même ordre d'idée, une fructueuse entente est établie avec le centre de répit pour personnes handicapées de Lotbinière (Saint-Apollinaire). L'ajout de la balançoire et des tables adaptées offre de nouvelles possibilités extérieures pour le regroupement durant l'été.

Liste des services intermunicipale :

- ABC Lotbinière — Formation pour tous (Saint-Flavien)
- Aide Alimentaire Lotbinière (Saint-Flavien)
- Au voilier de Lili (association pour les personnes handicapées de Lotbinière)
- Carrefour des personnes âgées de Lotbinière [Saint-Flavien]
- Carrefour emploi Lotbinière [Saint-Agapit]
- Centre-fane de Lotbinière [Saint-Flavien]
- Centre de soin de famille de Saint-Apollinaire
- Coopérative de solidarité à domicile [Saint-Flavien]

- L'Oasis de Lotbinière aide pour la santé mentale [Saint-Flavien]
- Maison de la famille de Lotbinière
- O'hangar — MDJ de Saint-Apollinaire
- Présence Lotbinière et regroupement des proches aidants — aide aux proches aidants [Saint-Flavien]
- Regroupement des jeunes de Lotbinière [Dosquet]
- Ressourcerie Lotbinière [Laurier-Station]
- La municipalité de Saint-Apollinaire participe à l'action canadienne du mois de la santé et du Défi 5/30. Nous partageons sur la page Facebook de la municipalité les infos lettres et le mois de la Santé.

7 Sécurité

❖ Police et incendies

❖ Sécurité civile

❖ Maltraitance

- La municipalité de Saint-Apollinaire s’est dotée du système SOMUN. Ce système facilite la communication avec les citoyens lors d’événements majeurs [tempête de neige, verglas, panne de courant, etc.].
- Le service des loisirs est en démarche pour implanter une équipe mobile d’intervenante sociale. Son objectif étant de faire de la prévention [drogues et alcools] ainsi que d’entreprendre des discussions pour éviter le vandalisme.
- La municipalité de Saint-Apollinaire et le centre multifonctionnel deviennent un centre névralgique de gestion de crise pour la MRC. La MRC de Lotbinière a financé la modernisation de la salle électrique du centre multifonctionnel et l’achat de la génératrice d’urgence et l’équipement pour sinistré.
- Le territoire de la municipalité de Saint-Apollinaire est desservi par une ambulance en permanence et par trois unités de police de la SQ de Laurier-Station. La police de Laurier-Station offre, notamment, le programme de prévention de la maltraitance des aînés.



Municipalité
amie des aînés

En partenariat avec :

Québec 



Municipalité de Saint-Apollinaire



**MUNICIPALITÉS
AMIES DES ÂÎNÉS
ÉLABORATION
DU PLAN
D'ACTION**



CHAMP D'ACTION : – Espaces extérieurs et bâtiments

CHAMP D'ACTION	Objectifs (Spécifiques, observables, réalistes et cohérents)	Actions	Population ciblée (F=Familles A= Aînés E=enfants Ad=Ados I= Intergénérationnel)	Responsables et partenaires	Rôle de la municipalité	Ressources (Humaines, financières, matérielles et informationnelles)	Échéancier 2022-2027	Résultats attendus (Indicateurs de réussite)
Espaces extérieurs et bâtiments	Offrir un environnement permettant aux aînés de demeurer actifs	Aménager une station d'entraînement urbain	A	R : Municipalité P : PRIMADA	Leader	H : Travaux publics F : entre 40k et 60k	2023	Les aînés s'approprient les nouvelles installations qui leur sont offertes.
		Poursuivre la création de pistes multifonctionnel le dans les différentes rues.	F A	R : Municipalité P : PRIMADA	Leader	H : Travaux public et urbanisme	2025	De nouvelles pistes multifonctionnel les seront accessibles dans la municipalité.

	Bonifier les équipements sportifs de la municipalité	Installer des bancs et des aires de repos près des trottoirs avec de l'ombre (arbres et espaces verts) Valider l'emplacement avec les organismes dédiés aux aînés	A	R : Municipalité P : Organismes locaux	Leader	H : Travaux publics F : environ 6 000\$ par unité	2022	Les nouvelles installations favorisent le vieillissement actif.
		Réaliser une étude de faisabilité pour un stade de soccer synthétique intérieur	F A	R : Municipalité P : Écoles secondaires, primaires et le CEGEP P : Organismes P : MRC Lotbinière	Leader	H : D.G. et le conseil municipal H : Service d'urbanisme F : Entre 100 et 180 heures de travail répartis sur 1 an.	2026	Les résultats de l'étude permettront de prendre la décision sur l'acceptation du projet ou son rejet.

	Favoriser les rencontres familiales	Ajouter des espaces verts et créer un aménagement pour les rassemblements en famille	F A	R : Municipalité	Leader	H : Urbanisme. Travaux public et loisirs	2026	Un lieu de rassemblement et des espaces verts avec des arbres seront présents et accessibles.
	Favoriser l'implantation d'une politique régionale des grandes infrastructures en loisirs (diversification)	Faire parvenir une résolution au Conseil des maires demandant la création d'un comité régional (intermunicipal)	F A	R : Municipalité	Leader	H : D.G. et le conseil municipal	2025	Le conseil des maires reçoit favorablement la résolution
	Réaliser l'interconnexion des municipalités de la MRC par des pistes cyclables	Création d'un comité intermunicipal afin de déposer un projet de pistes cyclables intermunicipales au Ministère des transports afin de travailler en partenariat (MRC-MTQ)	F A	R : Municipalité P : MRC Lotbinière P : MTQ	Leader	H : D.G. et le conseil municipal	2025	Le projet est à l'étude par les partenaires SVH

CHAMP D'ACTION : – Habitat et milieu de vie

CHAMP D'ACTION	Objectifs (Spécifiques, observables, réalistes et cohérents)	Actions	Population ciblée (F=Familles A= Aînés E=enfants Ad=Ados I= Intergénérationnel)	Responsables et partenaires	Rôle de la municipalité	Ressources (Humaines, financières, matérielles et informationnelles)	Échéancier 2022-2027	Résultats attendus (Indicateurs de réussite)
Habitat et milieux de vie	Favoriser le développement des services de proximité	Mettre en place un comité de développement économique : Chambre de commerce et/ou modèle coopératif	F A	R : Municipalité P : Citoyens P : MRC Lotbinière	Leader	H : D.G. et le conseil municipal	2025	Les familles et les aînés profitent d'un plus grand nombre de services de proximité
	Varier l'offre en habitation pour les familles et les aînés	Analyser et regarder le modèle des minimaisons	F A	R : Municipalité P : MRC Lotbinière	Leader	H : Service d'urbanisme	2025	A la lumière des résultats de l'analyse une décision est prise sur la possibilité de construire des minimaisons

	Favoriser l'accès aux programmes d'aide pour la rénovation des maisons	Réaliser un guide comprenant les informations sur les subventions disponibles	F A	R : Municipalité	Leader	H : Service des communications H : Service d'urbanisme F : moins de 5k \$	2025	Les familles et les aînés ont accès à un guide pour les programmes de rénovation disponibles
--	--	---	--------	------------------	--------	---	------	--

CHAMP D'ACTION : – Transport et mobilité

CHAMP D'ACTION	Objectifs (Spécifiques, observables, réalistes et cohérents)	Actions	Population ciblée (F=Familles A= Aînés E=enfants Ad=Ados I= Intergénérationnel)	Responsables et partenaires	Rôle de la municipalité	Ressources (Humaines, financières, matérielles et informationnelles)	Échéancier 2022-2027	Résultats attendus (Indicateurs de réussite)
Transport et mobilité	Réitérer nos demandes de sécuriser la route 273	Ajout de trottoirs	F A	R : Municipalité P : MRC Lotbinière	Leader et partenaire	H : D.G. et le conseil municipal H : Service d'urbanisme	2023	Le MTQ démontre de l'ouverture aux suggestions de la municipalité

	Reconduire nos demandes de sécuriser les intersections et la limitation de la vitesse sur la route 273	Responsabiliser le MTQ avec la dangerosité des usagers de la route 273	F A	R : Municipalité P : MRC Lotbinière	Leader et partenaire	H : D.G. et le conseil municipal H : Service d'urbanisme	2022	Le MTQ démontre de l'ouverture aux suggestions de la municipalité
		Développer le transport en commun afin d'aider les gens à se déplacer en ville (Qc et Lévis), dans les autres municipalités, à l'école	F A	R : Municipalité P : Lobicar P : MRC Lotbinière	Partenaire	H : D.G. et le conseil municipal I et H : Lobicar	2024	
	Favoriser le développement d'un service de transport inter municipal qui rejoint les lieux d'intérêt	Faire parvenir au Conseil des maires une résolution du conseil de St-Apollinaire	F A Ado	R : Municipalité P : MRC Lotbinière	Leader	H : D.G. et le conseil municipal	2022	La MRC prend acte de la demande dans son plan de développement du transport en commun
	Améliorer l'identification des rues et des numéros civiques	Installer des pancartes uniformisées et plus visibles	F A	R : Municipalité	Leader	H : Service d'urbanisme H : Travaux publics	2022	Une meilleure identification des rues et des numéros

		<p>surtout dans les rangs</p> <p>Développer un programme d'identification des numéros civiques</p>				<p>F : 2 500\$ pour un poteau avec 2 noms (encrage, base, etc.)</p>		<p>civiques facilite le repérage</p>
	<p>Sécuriser les traverses piétonnières</p>	<p>Installer des bollards</p> <p>Repeindre les traverses existantes</p> <p>Ajouter de la signalisation</p>	<p>F</p> <p>A</p>	<p>R : Municipalité</p>	<p>Leader</p>	<p>H : Travaux publics</p> <p>F : environ 1500\$ de l'unité</p>	<p>2022 et en continue</p>	<p>Des traverses piétonnières bien identifiées contribuent à créer des corridors de marche sécuritaires.</p>
	<p>Diminuer la vitesse dans les quartiers résidentiels</p>	<p>Les plans d'urbanisme intégreront cette vision en prévoyant des rues moins longues et rectilignes</p> <p>Installation de mesures d'apaisement.</p>	<p>F</p> <p>A</p>	<p>R : Municipalité</p>	<p>Leader</p>	<p>H : service d'urbanisme</p> <p>F : environ 55 000\$ - 80 000\$ par rue</p> <p>M</p>	<p>2025</p>	<p>Les nouveaux quartiers sont développés avec cette nouvelle vision.</p>

CHAMP D'ACTION : – Participation sociale

CHAMP D'ACTION	Objectifs (Spécifiques, observables, réalistes et cohérents)	Actions	Population ciblée (F=Familles A= Aînés E=enfants Ad=Ados I= Intergénérationnel)	Responsables et partenaires	Rôle de la municipalité	Ressources (Humaines, financières, matérielles et informationnelles)	Échéancier 2022-2027	Résultats attendus (Indicateurs de réussite)
Participation sociale	Favoriser l'intégration des nouveaux arrivants	Mettre en valeur les ressources déjà existantes Organiser des événements sociaux	F A	R : Municipalité	Leader	H : Service des loisirs Service des communications F : moins de 15k	2023	Les nouveaux arrivants profitent d'outils d'information et de rencontres sociales qui leur permet de mieux s'intégrer
	Création d'un comité et d'un recueil pour les nouveaux arrivants	Mettre en place un comité responsable de l'accueil	F A	R : Municipalité P : Bénévoles	Leader	H : Service des loisirs	2025	La structure d'accueil des nouveaux arrivants est bien établie

		Produire une pochette avec les ressources de la MRC Lotbinière	F A	R : Municipalité P : Bénévoles P : Carrefour Emploi Lotbinière	Leader	H : Service des loisirs F : moins de 5k	2025	La structure d'accueil des nouveaux arrivants est bien établie
		Publier un onglet sur le site web à l'intention des nouveaux arrivants	F A	R : Municipalité P : Carrefour Emploi Lotbinière	Leader	H : Service des communications	2025	La structure d'accueil des nouveaux arrivants est bien établie
	Offrir un support aux organismes locaux pour maintenir les services offerts	Rencontrer occasionnellement les organismes et identifier leurs besoins	F A	R : Municipalité P : CPAL	Leader	H : Service des loisirs	2022-2027	Les organismes bénévoles reçoivent un appui senti de la part de la Municipalité
		Mettre à la disposition des organismes des ressources matérielles, humaines ou financières	F A	R : Municipalité	Leader	H : Service des loisirs F : Moins de 25 000\$	2022-2027	Les organismes bénévoles reçoivent un appui senti de la part de la Municipalité

	Favoriser le développement du sentiment d'appartenance	Organiser des fêtes de quartier	F A	R : Municipalité P : Voisin solidaire	Leader	H : Service des loisirs F : Moins de 5000\$	2023	Les familles participent à ces rencontres
	Soutenir la persévérance scolaire	Participer aux Journées de la persévérance scolaire (février)	F Ado E	R : Municipalité	Leader	H : Service des communications H : Service des loisirs	2022-2027	Les jeunes se sentent appuyés par leur municipalité
		Collaborer avec les organismes d'alphabétisation et de soutien scolaire	F Ado E	R : Municipalité	Leader	H : Service des communications H : Service des loisirs	2022-2027	Les organismes se sentent appuyés par la municipalité
	Favoriser les institutions scolaires locales	Instaurer des bourses d'excellence pour le secondaire et le collégial	F Ado	R : Municipalité P : Écoles secondaires et le CEGEP	Leader	H : Direction générale F : 500\$ primaires et 1000 \$ secondaires (10 gagnants au total) pour des études dans Lotbinière	2025	Le programme de bourses d'étude incite les étudiants à poursuivre leurs études dans la région

	Favoriser les rapprochements intergénérationnels	Organiser des activités d'échange entre les aînés et les jeunes (histoire, activités grands-parents/enfants)	A	R : Municipalité P : CPAL P : Regroupement des jeunes de Lotbinière	Leader	H : Service des loisirs	2023	Les rencontres d'échanges intergénérationnels sont réguliers
--	--	--	---	---	--------	-------------------------	------	--

CHAMP D'ACTION : – Loisirs

CHAMP D'ACTION	Objectifs (Spécifiques, observables, réalistes et cohérents)	Actions	Population ciblée (F=Familles A= Aînés E=enfants Ad=Ados I= Intergénérationnel)	Responsables et partenaires	Rôle de la municipalité	Ressources (Humaines, financières, matérielles et informationnelles)	Échéancier 2022-2027	Résultats attendus (Indicateurs de réussite)
Loisirs	Offrir plus de lieux favorables aux sports libres qui permet aux gens de bouger, de se	Développer des sentiers pédestres, de ski et de raquette à neige	F A	R : Municipalité P : Propriétaires terriens	Leader	H : Service des loisirs H : Travaux publics F : 0\$ sans l'achat de	2023	Les familles et les aînés ont à leur disposition un environnement qui permet la pratique de

	déplacer, d'apprendre.					terrains (25k – 30k pour ceux existant)		sports libres, de bouger et d'apprendre SHV
	Stimuler l'intérêt des enfants pour les sports extérieurs en partenariat avec le milieu scolaire	Créer des circuits historiques (affiches explicatives près de certains bâtiments)						
		Développer un parcours d'agilité, de façon ludique, en appui aux cours d'entraînement physique	F A	R : Municipalité	Partenaire	H : Service des loisirs	2024	Le parcours est en place et utilisé par les enfants, les adultes et les aînés
		Achat et installation d'un nouveau jeu d'eau	F	R : Municipalité	Leader	H : Service des loisirs, urbanisme, travaux publics F : environ 350000\$	2022	Le jeu d'eau est installé et fonctionnel

CHAMP D'ACTION : – Respect et inclusion sociale

CHAMP D'ACTION	Objectifs (Spécifiques, observables, réalistes et cohérents)	Actions	Population ciblée (F=Familles A= Aînés E=enfants Ad=Ados I= Intergénérationnel)	Responsables et partenaires	Rôle de la municipalité	Ressources (Humaines, financières, matérielles et informationnelles)	Échéancier 2022-2027	Résultats attendus (Indicateurs de réussite)
Respect et inclusion sociale	Valoriser l'inclusion dans nos infrastructures	Acheter des skis pour fauteuil roulant et poussettes	F A	R : Municipalité P : l'ARLPH-CA	Leader	H : Service des loisirs F : 0\$ (subvention qui paie 100%)	2022	Les skis sont disponibles pour les gens qui en ont besoin
	Valoriser l'ouverture sur le monde dans nos événements	Intégrer des volets cultures du monde dans la programmation des fêtes	F A	R : Municipalité P : Carrefour Emploi Lotbinière	Leader	H : Service des loisirs F : moins de 2000\$	2022-2027	La programmation des fêtes est bonifiée par le volet cultures du monde

CHAMP D'ACTION : – Communication et information

CHAMP D'ACTION	Objectifs (Spécifiques, observables, réalistes et cohérents)	Actions	Population ciblée (F=Familles A= Aînés E=enfants Ad=Ados I= Intergénérationnel)	Responsables et partenaires	Rôle de la municipalité	Ressources (Humaines, financières, matérielles et informationnelles)	Échéancier 2022-2027	Résultats attendus (Indicateurs de réussite)
Communication s et information	Consolider et préserver les sources traditionnelles d'information	Maintenir le journal municipal et l'envoi postal	A	R : Municipalité	Leader	H : service des communications	2022-2027	Les aînés bénéficient de cette source d'information privilégiée pour eux
	Développer de nouvelles formes de communication et de diffusion	Faire la promotion de la page Face book	F A	R : Municipalité	Leader	H : service des communications	2022	Les abonnés de la page face book ont accès à une information en temps réel.

		Bonifier le site internet de la municipalité	F A	R : Municipalité	Leader	H : service des communications	2022	Le site internet est facile d'accès
	Renforcer les conditions gagnantes de la mise en œuvre du plan d'action	Optimiser l'utilisation des panneaux électroniques	F, A	R : D.G.	Leader	Conseil municipal	2022	Une meilleure diffusion des informations sur les tableaux
		Faire part à la MRC de l'importance d'avoir un soutien technique	F A	R : Municipalité	Leader	H : D.G. et le conseil municipal	2021	Nous avons accès à une ressource pour nous accompagner dans la mise en œuvre
	Soutenir la mise en œuvre du plan d'action	Tenir annuellement deux rencontres du comité de suivi; dont l'une précédant la préparation du budget municipale	F, A	R : RQF-A	Leader	H : RQF-A	2022-2027	Le comité de pilotage suit régulièrement l'évolution de la réalisation du plan d'action

	Rendre facilement accessible la consultation de la politique et de son plan d'action	Publier la politique et le plan d'action sur le site internet de la municipalité	F, A	R : Municipalité	Leader	H : Service des communications	2022-2023	Meilleure connaissance sur les services sociaux et de santé gouvernementaux et communautaires.
	Renforcer le sentiment d'appartenance envers la région de Lotbinière	Participer à la diffusion des attraits touristiques, sportifs et culturels	F A	R : Municipalité P : Tourisme Lotbinière	Partenaire	H : Service des communications	2022-2027	Les familles et les aînés ont accès à cette information
	Proposer des campagnes de sensibilisation sur des enjeux : la drogue, la vitesse des véhicules et le vandalisme	Faire parvenir une résolution au Conseil des maires	F A	R : Municipalité	Leader	H : D.G. et le conseil municipal	2022	Le Conseil des maires prend acte de cette suggestion

CHAMP D'ACTION : – Santé et services sociaux

CHAMP D'ACTION	Objectifs (Spécifiques, observables, réalistes et cohérents)	Actions	Population ciblée (F=Familles A= Aînés E=enfants Ad=Ados I= Intergénérationnel)	Responsables et partenaires	Rôle de la municipalité	Ressources (Humaines, financières, matérielles et informationnelles)	Échéancier 2022-2027	Résultats attendus (Indicateurs de réussite)
Santé et services sociaux	Offrir des parcours actifs à partir de nos infrastructures existantes	Faire appel à des professionnels de la santé et de l'entraînement physique	F A	R : Municipalité	Leader	H : Service des loisirs F : Déjà existant. Améliorer l'affichage	2022	Les aînés et les familles bénéficient de nouveaux outils d'entraînement SHV
	Offrir aux jeunes un lieu de rencontre	Développer et offrir des services pour les jeunes et les adolescents	F Ado	R : Municipalité	Leader	H : Service des loisirs F : Moins de 10 000\$	2023	Les jeunes ont un lieu ou des services pour réaliser des activités ensemble

	Améliorer l'accès aux services de santé de base	Attirer des services de santé à Saint-Apollinaire et faire connaître les services déjà en place.	F A	R : Municipalité	Leader	H : D.G.	2027	Plus de services de santé sont disponibles et les gens les connaissent mieux.
--	---	--	--------	------------------	--------	----------	------	---

CHAMP D'ACTION : – Sécurité

CHAMP D'ACTION	Objectifs (Spécifiques, observables, réalistes et cohérents)	Actions	Population ciblée (F=Familles A= Aînés E=enfants Ad=Ados I= Intergénérationnel)	Responsables et partenaires	Rôle de la municipalité	Ressources (Humaines, financières, matérielles et informationnelles)	Échéancier 2022-2027	Résultats attendus (Indicateurs de réussite)
Sécurité	Augmenter la visibilité des policiers	Informier notre policier parrain du besoin de présence près des	F A	R : Municipalité P : Sureté du Québec	Leader	H : D.G. et le conseil municipal	2022	Une meilleure surveillance des infrastructures

	Contribuer à la lutte contre la maltraitance envers les aînés	infrastructures sportives et des parcs						sportives et des parcs
		Participer à la journée mondiale de lutte contre la maltraitance envers les aînés, le 15 juin	A	R : Municipalité P : Table vieillir sans abus dans Lotbinière	Leader	H : Service des communications	2022-2027	La maltraitance envers les aînés est mieux connue et cette connaissance nous amène à développer des attitudes de bientraitance
		Publier le guide sur les ressources disponibles	A	R : Municipalité P : Table vieillir sans abus dans Lotbinière	Leader	H : Service des communications F : moins de 3000\$ (conception et afficher dans le journal et sur web).	2022-2027	La maltraitance envers les aînés est mieux connue et cette connaissance nous amène à développer des attitudes de bientraitance

		Réaliser des visites dans les milieux de vie des aînés (résidences)	A	R : Municipalité P : Table vieillir sans abus dans Lotbinière P : Sureté du Québec	Leader	H : Service des loisirs	2022-2027	Les aînés sont mieux informés et sensibilisés
	Accentuer la prévention des incendies	Réaliser plus d'activités d'information et de prévention (sécheresse, feux extérieurs, etc.)	F A	R : Municipalité	Leader	H : Service des incendies	2022-2027	Les activités de sensibilisation sont plus présentes
	Poursuivre la sécurité des routes.	Aménager de l'éclairage dans les rues, les routes, les rangs et les endroits municipaux	F A	R : Municipalité	Leader	H : Service des travaux publics M : Hydro Québec	En continu jusqu'en 2027	Les rues, routes, rangs et endroits municipaux seront éclairés



Municipalité
amie des aînés

En partenariat avec :

Québec 

RÉPERTOIRE DES ORGANISMES DE LA MRC DE LOTBINIÈRE

Services et ressources pour les familles et aînés



Octobre 2020

TABLE DES MATIÈRES

Services et ressources pour les aînés

AIDE ALIMENTAIRE LOTBINIÈRE	2
CARREFOUR DES PERSONNES ÂNÉES DE LOTBINIÈRE.....	4
CISSS – ÉQUIPE SAD-SAPA	11
COOP DE SOLIDARITÉ DE SERVICES D’AIDE À DOMICILE DE LA MRC DE LOTBINIÈRE	13
PRÉSENCE LOTBINIÈRE	24
REGROUPEMENT DES PERSONNES AIDANTES DE LOTBINIÈRE	27
SÛRETÉ DU QUÉBEC	30
TRAVAILLEURS DE MILIEU DE LA MRC DE LOTBINIÈRE	31

Services et ressources pour les familles

AIDE ALIMENTAIRE LOTBINIÈRE	2
CARREFOUR EMPLOI LOTBINIÈRE	6
COOP DE SOLIDARITÉ DE SERVICES D’AIDE À DOMICILE DE LA MRC DE LOTBINIÈRE	13
LA VOIX DES PARENTS DE LOTBINIÈRE.....	19
MAISON DE LA FAMILLE DE LOTBINIÈRE	21
PETITE ENFANCE – SERVICES DE GARDE	23
PRÉSENCE LOTBINIÈRE	24
PRIORITÉ ENFANTS LOTBINIÈRE (REGROUPEMENT DE PARTENAIRES)	25
REGROUPEMENT DES JEUNES DE LOTBINIÈRE.....	26
REGROUPEMENT DES PERSONNES AIDANTES DE LOTBINIÈRE	27
SÛRETÉ DU QUÉBEC	30

Autres services et ressources

ABC LOTBINIÈRE	1
AU VOILIER DE LILLI - Association des personnes handicapées de Lotbinière.....	3
CENTRE FEMMES DE LOTBINIÈRE.....	9
CONTINUUM DE SERVICES EN LANGAGE DANS LOTBINIÈRE	12
DÉPARTEMENT DE LA SÉCURITÉ INCENDIE DE LA MRC DE LOTBINIÈRE	15

EXPRESS LOTBINIÈRE	16
IMMIGRATION LOTBINIÈRE-NOUVEAUX ARRIVANTS	17
L'OASIS DE LOTBINIÈRE	18
SERVICE 211 CHAUDIÈRE-APPALACHES	29



ABC Lotbinière est un organisme à but non lucratif dont la mission de base est l’alphabétisation populaire. Créé en 1995, il a pignon sur rue à Saint-Flavien et dessert la MRC de Lotbinière en Chaudière-Appalaches. En plus de l’alphabétisation, nous offrons une multitude de formations et de services en lien avec la francisation, les nouvelles technologies, l’informatique et l’aide à l’emploi.

Services

- Ateliers de lecture et d’écriture
- Cours sur les nouvelles technologies
- Cours de francisation
- Ateliers d’informatique
- Formations en ligne
- Ateliers thématiques
- Formations en entreprise
- Service d’aide à l’emploi
- Biblio mobile
- Tente à conte

Coordonnées

3, rang du Bois de l’Ail
Saint-Flavien (Québec) G0S 2M0
Tél. : 418-728-2226
Fax : 418-728-0167
Courriel : info@abclotbiniere.com
Site internet : www.abclotbiniere.com

AIDE ALIMENTAIRE LOTBINIÈRE



Mission

La mission d'Aide Alimentaire Lotbinière est d'assurer la sécurité alimentaire des individus et des familles en situation de précarité vivant sur le territoire de la MRC de Lotbinière afin d'améliorer leur qualité de vie et favoriser leur inclusion sociale.

Services

- Distribution de denrées alimentaires;
- Dépannage d'urgence;
- Accueil et soutien à la clientèle;
- Activités de sensibilisation;
- Guide-famille : recettes, informations et idées;

Coordonnées

1000, rang Saint-Joseph
Saint-Flavien (Québec) G0S 2M0
Tél. : 418-728-4201
Courriel : aidealimentairelotbiniere@gmail.com
Site internet : www.aidealimentairelotbiniere.org

Mission

La mission de l'Association est d'améliorer les conditions de vie des personnes ayant des limitations fonctionnelles tout en favorisant leur autonomie. Nous valorisons l'inclusion sociale, les rôles sociaux et le respect des personnes dans leur différence. Nous croyons en l'égalité, la transparence et les droits des personnes ayant des limitations.

Services

Au Voilier de Lili, nous offrons différents services d'accueil, de soutien et d'accompagnement à la personne ayant des limitations ainsi qu'à ses proches.

- Informer sur les services existants soutien à domicile, adaptation du domicile, réadaptation, accès à l'emploi ou à la formation;
- Accompagner au plan de services ou d'intervention;
- Écouter et fournir de l'entraide et du soutien entre pairs;
- Le service de répit de jour a pour objectifs de favoriser l'intégration sociale de notre clientèle, de permettre aux parents de se reposer un peu et d'offrir à l'enfant des activités adaptées à ses goûts :
 - Activités pour les 12 ans et moins;
 - Activités pour les 13 à 21 ans;
 - Camps de jour sur la période estivale s'adressant aux jeunes de 13 à 21 ans;
- Le service de répit hébergement vise différents objectifs, dont :
 - Offrir aux familles ou aux proches aidants un temps de répit;
 - Offrir un lieu convivial, sécuritaire et adapté aux personnes ayant des limitations fonctionnelles;
 - Favoriser l'intégration sociale;
 - Offrir des activités intéressantes adaptées aux attentes et aux besoins des personnes ayant des limitations fonctionnelles : Répit de fin de semaine (jeunes ou adultes);
 - Semaines de répit, période estivale (jeunes ou adultes).

Coordonnées

16, rue du Collège
Saint-Apollinaire (Québec) G0S 2E0
Tél. : 418-881-3884
Fax : 418-881-4021
Courriel : infoweb@auvoilierdelilli.com
Site internet : www.auvoilierdelilli.com

Mission

Agir pour le mieux-être des aînés de la MRC de Lotbinière.

Services et programmes

Le CPAL offre de multiples services et activités à personnes âgées grâce à un bénévolat bien organisé dans la communauté. Il regroupe des bénévoles dans les 18 municipalités de la MRC de Lotbinière.

<u>Travailleur de milieu</u>	Des intervenants qui travaillent en étroite collaboration avec différentes organisations de notre communauté. Ils sont le lien direct avec les aînés, ils font le pont entre leurs besoins et les ressources ou organismes qui sont à leur disposition.
<u>L'accompagnement-transport</u>	L'accompagnement-transport bénévole est une aide de dernier recours offert aux personnes de 50 ans et plus de la MRC de Lotbinière, qui n'ont pas la possibilité de se rendre par elles-mêmes ou d'être accompagnées par un proche à un rendez-vous médical ou à des services répondant à leurs besoins civiques.
<u>Les visites d'amitié</u>	Visites d'amitié offertes par des bénévoles, aux aînés qui souhaitent mettre fin à la solitude et/ ou à l'isolement.
<u>Viactive</u>	Rencontres animées par et pour les aînés du milieu pour ceux qui désirent bouger, s'amuser.
<u>Plein Air</u>	Activités extérieures en groupe : marche, vélo, raquette, ski de fond
<u>Loisir actif</u>	Programme d'activités physiques, de jeux de mémoire et d'observation en résidences
<u>Défi chaque minute compte</u>	Chaque printemps, la population est invitée à cumuler le plus de minutes d'activités physiques possible.
<u>Ateliers de Tai Chi</u>	Ateliers pour débutants et intermédiaires
<u>Vivre en équilibre</u>	Séries d'ateliers visant à sensibiliser les aînés aux différentes façons de s'adapter aux changements associés au vieillissement ainsi qu'aux événements marquants de la vie.
<u>Service l'étincelle</u>	L'étincelle est un service pour trouver sa motivation à bouger. Accompagnement individuel pour trouver sa motivation à bouger.
<u>Accès + Lotbinière</u>	Service d'accompagnement-transport bénévole de dernier recours pour les personnes de tous âges ayant un diagnostic de cancer et résidant sur la MRC de Lotbinière.
<u>Programme P.I.A.</u>	Le programme d'information aux aînés sur le choix d'un milieu de vie (PIA) permet d'informer et d'outiller les aînés afin qu'ils soient en mesure de bien évaluer leurs besoins actuels et futurs quant au choix d'un milieu de vie.
<u>Ateliers Muscler vos méninges</u>	Des ateliers qui permettent de stimuler les capacités cognitives du cerveau afin de garder sa mémoire et ses capacités d'apprentissages.

<u>Formation IPAD</u>	En collaboration avec la Commission scolaire des Navigateurs.
<u>Projet coupons-transport</u>	Favoriser l'accès à la nourriture en partenariat avec la CDC Lotbinière, le GRAP et Express Lotbinière.
<u>Comité de défense des droits des aînés de Lotbinière</u>	Les bénévoles du comité de défense des droits participent à des actions concrètes pour prévenir et contrer les abus envers les aînés.
<u>Journée mondiale de la lutte contre la maltraitance envers les aînés</u>	Référencement, appui aux initiatives et promotion de la journée mondiale de la lutte contre la maltraitance envers les aînés
<u>Atelier « Ce n'est pas correct »</u>	Ateliers pour aider les gens à reconnaître les signes de maltraitance chez les aînés et savoir apporter son aide avec respect et de façon sécuritaire.
<u>Liratoutâge</u>	Permettre à ceux et celles qui résident dans une résidence privée de profiter de lectures stimulantes pour ainsi rester en contact avec le monde qui les entoure, être au courant de ce qui se passe chez nous et ailleurs, rêver, apprendre, échanger et rire.
<u>Activité reconnaissance du bénévolat</u>	Reconnaître le bénévolat en Lotbinière. Gala reconnaissance, une année sur deux et activité cadeau divertissante gratuite à toutes les années afin de remercier les bénévoles pour leur implication dans notre communauté.

Coordonnées

1000, boulevard Saint-Joseph
Saint-Flavien (Québec) G0S 2M0
Tél. : 418-728-4825
Courriel : info@cpalotbiniere.com
Site internet : www.cpalotbiniere.com

Mission

Offrir des services visant à favoriser l'intégration sociale et économique des résidents de la MRC de Lotbinière, en les accompagnant dans leur cheminement vers l'emploi.

Services

- Offrir aux résidents de la MRC de Lotbinière des services spécialisés visant l'intégration sociale et économique.
- Accompagner la clientèle dans le développement de l'employabilité et dans leur cheminement vers l'emploi.
- Travailler à l'intégration sociale et économique des personnes immigrantes en leur offrant des services spécialisés adaptés à leurs besoins.
- Travailler en collaboration avec les partenaires du milieu à la réalisation de projets en lien avec la mission de l'organisme.

Services/Projet	Description	Clientèle visée
Service d'aide à l'emploi	Aide au CV, préparation entrevue, lettre de présentation, etc. Accompagnement à la recherche d'un emploi, appel aux employeurs, etc. Support à l'intégration et au maintien en emploi.	Tout résident de la MRC de Lotbinière de 16 ans et plus
Orientation scolaire et professionnelle	Services d'orientation et services d'évaluation Confirmation de choix professionnels Évaluation spécialisée de l'autonomie socioprofessionnelle Bilan des compétences	Tout résident de la MRC de Lotbinière de 16 ans et plus
Services spécialisés en employabilité	Services spécialisés et personnalisés afin de permettre à l'individu à développer son employabilité. Ateliers, visites d'entreprises, stages en entreprises, travailler sur ces difficultés sociales, etc.	Jeunes adultes de 16-35 ans ayant des difficultés personnelles et/ou des obstacles systémiques pour trouver, intégrer et maintenir un emploi
Mes Finances Mes Choix Mandat :	Les 17 thèmes et la façon de les aborder répondent à la compétence « Prendre position sur un enjeu financier » du programme d'éducation financière du Ministère.	16-25 ans
Autonomie	Accompagnement personnalisé et individualisé pour développer de saines habitudes de vie, organiser son quotidien et se préparer pour le marché du travail.	16-35 ans
Entrepreneuriat	Les Dragons de Lotbinière Soutenir le développement de projets entrepreneuriaux dans les milieux scolaires Permettre aux étudiants de vivre toutes les étapes de réalisation d'un projet entrepreneurial en valorisant les valeurs entrepreneuriales. Rencontrer des entrepreneurs comme modèle inspirant	3 ^e cycle du primaire jusqu'au collégial

Services/Projet	Description	Clientèle visée
	Simulation d'entreprise En équipe, les jeunes ont à prendre des décisions dans la production et le développement de leur entreprise (sous forme de jeu)	2 ^e cycle du secondaire jusqu'au collégial
	Visites d'entrepreneurs en classe ou visites d'entreprise	2 ^e cycle du secondaire
Bénévolat	Réalisation des projets de bénévolat à l'école en répondant à des besoins du milieu scolaire, de la communauté, etc. 1000\$ est disponible par école pour la réalisation des projets	2 ^e cycle du secondaire
Persévérance	#MonChoixMesÉtudes Campagne de sensibiliser auprès des jeunes sur l'importance de concilier études-travail. Plusieurs actions dans les écoles ayant pour but de sensibiliser les jeunes ainsi que les parents en lien avec la thématique	Élèves du secondaire
	Ateliers de discussions Ateliers animés sous forme de table ronde. Différents thèmes sont offerts pour les discussions. <ul style="list-style-type: none"> • Conciliation études-travail • Gestion de conflit • Gestion du temps • Connaissance de soi Le Carrefour se montre ouvert à d'autres thèmes selon le besoin des jeunes.	Jeunes de 15 à 19 ans
	JPS Chaque année, le Québec se mobilise pour la réussite éducative des jeunes dans le cadre des Journées de la persévérance scolaire. Le Carrefour se joint à la PRECA pour offrir une ou plusieurs activités afin de souligner cet événement.	Jeunes du secondaire et du CEAN
Immigration	Soutien individuel ; Recherche de logement Information sur les services Inscription des enfants à l'école Recherche d'emploi Démarches administratives Référence à des organismes Jumelage interculturel, etc. Activités de réseautage Comité d'accueil responsable de l'organisation des activités. Café jasette permettant l'échange entre eux Soccer Activités découvertes Cuisines collectives	Personnes immigrantes résidentes dans la MRC de Lotbinière Personnes immigrantes et québécoises

Services/Projet	Description	Clientèle visée
	<p>Diner interculturel, etc.</p> <p>Ateliers sensibilisation ou informatifs ; Ateliers sur différents sujets d'intérêt pour les nouveaux arrivants (conduite hivernale, le monde scolaire, la santé, etc.)</p> <p>Accompagnement des municipalités; Préparation d'outils Stratégies d'accueil Soutien dans la mise en œuvre d'actions concrètes Formations aux intervenants Feuillets d'information pour la population, etc.</p> <p>Soutien aux entreprises Formation sur l'intégration des personnes immigrantes Soutien aux travailleurs étrangers</p> <p>Activités de sensibilisation Ateliers dans les écoles, clubs sociaux, entreprises, organismes communautaires, etc. Activité de sensibilisation grand public (1 fois /an) Comité de concertation en immigration (plusieurs partenaires) Diagnostic en matière d'attraction et d'établissement des personnes immigrantes en Lotbinière</p>	<p>Personnes immigrantes</p> <p>Les 18 municipalités</p> <p>Les entreprises du territoire de Lotbinière</p>
Place aux jeunes Lotbinière	<p>Séjours exploratoires de groupe et individuel Aide à la recherche d'emploi Créer des occasions de rencontrer les entreprises Activités de rétention Accompagnement au déménagement</p> <p>Ma carrière dans Lotbinière Projet permettant aux élèves de 3^e et 4^e secondaire de connaître les types de métiers pouvant exercer dans les entreprises de notre MRC. Différents moyens peuvent être utilisés soit un stage d'un jour dans un métier choisi par le jeune dans une entreprise du milieu ou un souper carrière permettant aux jeunes de rencontrer des professionnels travaillant dans notre MRC.</p>	<p>Jeunes adultes diplômés de 16-35 ans</p> <p>Élèves de 3^e et 4^e secondaire</p>

Coordonnées

1159, rue Principale, bureau 101

Saint-Agapit (Québec) G0S 1Z0

Tél. :418 888-8855

Courriel : info@carrefouremploilotbiniere.com

Site internet : www.carrefouremploilotbiniere.com

Mission et valeurs

Le Centre-femmes de Lotbinière offre aux femmes de la MRC de Lotbinière un lieu de rencontre, d'échange, d'information, d'entraide, de formation et d'action, en vue d'améliorer les conditions et la qualité de vie des femmes.

L'approche est globale et non-compartmentée, elle porte un regard critique sur les causes sociales, culturelles, économiques et politiques sur les obstacles vécus par les femmes.

Services

- Service d'accueil;
- Service d'écoute;
- Service de référence;
- Relation d'aide;
- Cuisines collectives;
- Centre d'échange de vêtements;
- Accès-Loisirs : www.acces-loisirs.ca;
- Bottin de ressources : www.cflotbiniere.qc.ca/Bottin/bottin_2019.pdf;
- Centre de documentation (prêt de livre);
- Activités éducatives;
 - Antidote une quête d'identité;
 - Antidote II, une quête d'amour;
 - Commode ronde;
 - Ateliers femmes de cœur;
 - Moments d'implications et d'échanges;
 - Rencontres thématiques et conférences;
 - Journée internationale des femmes;
 - Voyage de fin d'année;
 - Activité femmes entrepreneurs.

Actions collectives

Lutte à la pauvreté

- Membre actif du Groupe Réflexion et d'Action contre la pauvreté (GRAP);
- Soupe au caillou;

La violence faite aux femmes

- Table de concertation en matière de violence conjugale du littoral;
- Brigade des rubans blancs;
- Kiosques dans les écoles secondaires;
- Animation dans les dîners des groupes de cuisines collectives;
- Animation dans les groupes communautaires;
- Comité régional en matière de violence conjugale;

Portrait de l'offre alimentaire

- Projet pilote de transport vers les services (Sainte-Agathe vers Laurier-Station);
- Suivi avec la MRC;

Implication dans le milieu

- Activité reconnaissance du bénévolat;
- Corporation de Développement Communautaire (CDC);
- Comité de soutien continu aux parents;
- Table de concertation en développement communautaire;

Implication en dehors de la MRC

- Réseau des groupes de Femmes de Chaudière-Appalaches;
- Rencontre des Centres de Femmes de Chaudière-Appalaches;
- Collectif de recherche participative sur la pauvreté en milieu rural;

Coordonnées

139, rue Principale
Saint-Flavien (Québec) G0S 2M0
Tél. : (418) 728-4402
Fax : (418) 728-2081
Courriel : cflotbiniere@globetrotter.net
Site internet : www.cflotbiniere.qc.ca

Soutien à domicile – Soutien à l'autonomie des personnes âgées

Services

- Soutien à domicile;
Les services de soutien à domicile ont pour but de maintenir la personne dans son milieu de vie naturel tout en la soutenant dans son désir de mener une vie autonome. Ces services visent aussi à éviter ou à réduire la durée d'une hospitalisation. Ils peuvent également faciliter le retour à la maison après une maladie ou une chirurgie.
- Soins infirmiers (services offerts 24 heures par jour, 7 jours par semaine, selon certaines conditions);
- Services psychosociaux;
- Ergothérapie et physiothérapie;
- Inhalothérapie (services offerts 24 heures par jour, 7 jours par semaine, selon certaines conditions);
- Services médicaux (services offerts 24 heures par jour, 7 jours par semaine, selon certaines conditions);
- Nutrition;
- Soins palliatifs;
- Assistance personnelle : aide à l'hygiène, à la médication, à se vêtir, etc. (services offerts 24 heures par jour, 7 jours par semaine, selon certaines conditions);
- Soutien aux proches aidants (répit)
- Centres de jour
Les centres de jour permettent aux personnes âgées de participer à des activités de groupe, à raison d'au moins une journée par semaine, dont les objectifs sont de :
 - Maintenir ou améliorer la santé et le bien-être;
 - Maintenir ou améliorer les capacités;
 - Soutenir les proches aidants.
- Programme PIED
Le programme intégré d'équilibre dynamique (PIED) s'adresse aux personnes âgées autonomes. D'une durée de 12 semaines, la série d'ateliers a pour objectif la prévention des chutes. Il s'agit d'un programme multidisciplinaire où sont abordées les différentes causes possibles de chutes telles que les problèmes de santé, la médication, la nutrition ou l'environnement physique.
- Programme IMP
L'intervention multifactorielle personnalisée (IMP) est un programme de prévention des chutes chez les aînés vivant à domicile. Divers professionnels de la santé interviennent auprès des aînés pour dépister et intervenir afin de diminuer le risque de chute et de maintenir leur autonomie. Ce programme multidisciplinaire permet :
 - D'évaluer les différents facteurs de risque tels que les capacités motrices, l'environnement domiciliaire, la médication, la dénutrition et l'hypotension orthostatique;
 - De formuler des conseils et des recommandations à titre de mesures préventives.

Coordonnées

Guichet d'accès SAD-SAPA : 418-728-3435 poste 81307

CONTINUUM DE SERVICES EN LANGAGE DANS LOTBINIÈRE

Mission

Mobilisation de la communauté autour du langage, initiée par le regroupement Priorité Enfants Lotbinière

Réfléchir ensemble et agir de façon concertée

Promotion Prévention Évaluation intervention Références réadaptation

10 organisations :

- CISSS-CA : Secteur enfance-familles-jeunesse, orthophonie, protection de la jeunesse, organisation communautaire;
- Maison de la famille;
- CPE Joli-bois;
- CPE l'Envol;
- CSDN;
- Clinique d'orthophonie Lotbinière;
- BC Rayons de soleil;
- Avenir d'enfants;
- Priorité Enfants Lotbinière;

Intervenants et dirigeants : 20

- Bonification et arrimage des services en développement langagier de façon concertée;
- Identifier les enjeux et les défis de notre territoire;
- Mise en place de solution aux enjeux;
- Affiche-ressources;

Coordonnées

CISSS Chaudière-Appalaches

Anne-Marie Harvey

Bureau de soutien à l'action intersectorielle, aux relations avec la communauté et organismes communautaires

CLSC Laurier-Station

135, rue de la Station, Laurier-Station, G0S 1N0

Tél. : 418-728-3435 poste 81275

Courriel : anne-marie.harvey.ciassca@ssss.gouv.qc.ca

Mission

Offrir à la population de la MRC des services de qualité d'entretien ménager et un service d'aide à la personne par un personnel formé qui agit avec professionnalisme, discrétion et respect.

Services

Les avantages clients :

- Une entreprise reconnue et accréditée pour l'aide financière de la RAMQ (PEFSAD);
- Une équipe professionnelle en formation continue;
- Une évaluation sans frais;
- Des services personnalisés et adaptés à vos besoins;
- Crédit d'impôt pour maintien à domicile des aînés pour les 70 ans et plus;
- Une aide flexible pour favoriser des moments de répit significatifs;
- Une aide qui brise aussi l'isolement;
- Les antécédents judiciaires de nos préposés sont vérifiés par une firme spécialisée;
- Des tarifs compétitifs;

Aide-domestique à domicile :

- Aspirateur et lavage de planchers;
- Époussetage;
- Lavage de salle de bain;
- Nettoyage de la cuisine;
- Vidange des poubelles;
- Nettoyage des empreintes sur les murs et les armoires;
- Nettoyage des plinthes et des cadres;
- Changement de la literie;
- Lessive;
- Repassage;
- Aide pour les courses (épicerie, pharmacie);
- Préparation des repas avec ou sans diète;

Assistance à la personne :

- Soins d'hygiène : toilette partielle et complète;
- Aide à la médication;
- Aide à l'alimentation;
- Aide à l'habillement;
- Aide aux déplacements : lever, coucher, transfert;
- Présence et surveillance;
- Aide aux exercices de stimulation;
- Accompagnement à la marche;

Grand ménage :

- Le lavage des murs, plafonds, fenêtres, l'intérieur des armoires, garde-robes, tapis et meubles;
- Divers travaux saisonniers;

Relevailles adorées :

- L'arrivée de bébé dans la famille est un événement important. Nous sommes fiers d'offrir aux nouveaux parents, **3 heures gratuites de répit**, en effectuant des tâches d'entretien ménager ou de préparation de repas;
- Cette gratuité est offerte aux parents d'un nouveau-né de 0 à 6 mois, résidant dans la MRC de Lotbinière;

Répit pour proches aidants :

Le service de répit aux proches aidants est offert à toute la population, soit de l'aide à domicile et/ou de l'aide à la personne.

- Ce répit vise à offrir, pour les proches aidants d'aînés un service;
 - Souple et adapté;
 - À moindre coût;
 - Sécurisant;

Services en résidence pour aînés :

- Nous offrons des services d'entretien ménager dans les appartements et dans les aires communes, services d'aide à la personne et préparation de repas regroupés dans plusieurs résidences pour aînés de la MRC de Lotbinière;

Télésurveillance santé en Chaudière-Appalaches :

- Les membres de la coop ont accès à des appareils de télésurveillance reliés à une centrale de réponse téléphonique 24/24 et 7 jours sur 7.

Coordonnées

92, rue Principale
Saint-Flavien (Québec) G0S 2M0
Tél. : 418-728-4881à
Courriel : info@cooplotbiniere.com
Site internet : www.cooplotbiniere.com

DÉPARTEMENT DE LA SÉCURITÉ INCENDIE DE LA MRC DE LOTBINIÈRE



Services

- Gestion de risque des personnes en résidence
En support au CIUSS pour le projet pilote sur la gestion de risque des personnes en résidence de tous les types : résidence pour aînés RPA, ressource intermédiaire RI, ressource de type RTF
- Outils du CIUSS : formation en ligne pouvant être suivie par les aînés, le personnel, les gestionnaires.
- Exercice annuel d'évacuation du bâtiment
- Programme Voisins-secours : personnes qui viennent en aide aux aînés lorsque l'incendie se déclare pour les amener ailleurs et en prendre soin pendant que les pompiers s'affairent à terminer l'évacuation du bâtiment et l'extinction de l'incendie. Les propriétaires de résidences pour aînés s'occupent d'identifier les personnes responsables.
- Un nouvel outil de prévention pour l'auto-inspection sera disponible bientôt pour chaque lieu de résidence privée et/ou public de la MRC. L'outil permettra le recensement des personnes à mobilité réduite, problèmes d'audition, etc.
- Salubrité dans les maisons et logements
 - Un bon pourcentage des signalements actuellement concernent les personnes âgées
 - Les signalements viennent des municipalités, des services incendies, de la SQ, paramédiques
 - Relance du comité salubrité à l'agenda afin d'établir un protocole de signalement et d'intervention à développer
- Campagnes de prévention : sensibilisation au niveau des détecteurs de fumée

Coordonnées

Claude Bergeron

Coordonnateur – Sécurité incendie

121-A, rue Saint-André

Laurier-Station (Québec) G0S 1N0

Tél. : 418 926-3407, poste 205

Courriel : claud.bergeron@mrclotbiniere.org

Site internet : www.mrclotbiniere.org

EXPRESS LOTBINIÈRE

EXPRESS Lotbinière est un service de transport collectif qui facilite les déplacements des résidents de la MRC Lotbinière à l'intérieur et vers l'extérieur du territoire grâce à ses services Express Taxi et Express vers Sainte-Foy depuis 2009.

Services

- Service offert pour les travailleurs, étudiants, monsieur et madame Tout-le-monde. Du lundi au vendredi / matin et soir / Beau temps, mauvais temps.
- Express Ste-Foy fait la navette du lundi au vendredi, en temps régulier, le matin, le midi et le soir.
- Express Taxi offre des transports des 18 municipalités de la MRC de Lotbinière vers Laurier-Station, Saint- Agapit, Saint-Apollinaire, Saint-Flavien et Sainte- Croix. Il simplifie les déplacements aller et retour sur tout le territoire, que ce soit pour un rendez-vous médical, du bénévolat ou quelques emplettes.
- Express Taxi relève du Service de transport adapté et collectif de Lotbinière. Il utilise les places restantes à bord des véhicules de transport adapté Lobicar. Il assure une mobilité durable aux gens de la MRC afin d'optimiser leurs déplacements tout en pensant à l'environnement.

Coordonnées

16, rue du Collège

Saint-Apollinaire (Québec) G0S 2E0

Tél. : 418-881-3884 Express Ste-Foy, poste 103 Express Taxi, poste 101

Courriel : info@express-lotbiniere.com

Site internet : www.express-lot.com

IMMIGRATION LOTBINIÈRE-NOUVEAUX ARRIVANTS

- Manque de main d’œuvre-recrutement à l’international;
- Arrivée de personnes issues de l’immigration depuis environ 2 ans;
 - Avec leurs familles;
 - En 2019-2020, une centaine de personnes issues de l’immigration soutenues par le Carrefour emploi Lotbinière;
- Assurer une meilleure rétention des nouveaux arrivants :
 - Développer des outils concrets pour une meilleure intégration;
 - Participer à la vie de la communauté;
- Entente entre la MRC de Lotbinière, le ministère de l’Immigration, de la Francisation et de l’Intégration depuis 2017;
- Faire des municipalités de la MRC de Lotbinière, des communautés plus accueillantes et inclusives;
- Actions réalisées par l’organisme :
 - Soutien individuel personnalité;
 - Activités de sensibilisation et de formation;
 - Activités de rapprochement interculturel;
- Entente avec la MRC de Lotbinière;
 - Soutien dans l’accueil et l’intégration des nouveaux arrivants auprès des municipalités;
 - Développement d’outils concrets, cartes municipales, liste de services, procédure d’accueil, contenu pour la page des nouveaux arrivants;
 - Soutien dans la mise en œuvre d’actions dans le cadre du plan d’action de la PFM-MADA (formation du 17-09-2020);

Coordonnées

Carrefour Emploi Lotbinière
1159, rue Principale, bureau 101
Saint-Agapit (Québec) G0S 1Z0
Tél. :418 888-8855
Courriel : info@carrefouremploilotbiniere.com
Site internet : www.carrefouremploilotbiniere.com

Mission

L'Oasis, c'est pour toute personne de 18 ans et plus dans la MRC de Lotbinière. Notre mission vise à améliorer la qualité de vie des personnes vivant ou ayant vécu une problématique de santé mentale, une période difficile et/ou un déséquilibre émotionnel. Nous sommes un lieu d'entraide favorisant le partage d'expériences et la solidarité permettant aux membres de s'impliquer et de faire connaître leurs forces. Nous accordons une attention particulière à la personne, en reconnaissant son histoire, son vécu et ses forces.

Services

Volet milieu de vie :

Ce volet est pour les personnes qui désirent briser leur isolement en vivant une multitude d'activités stimulantes et ainsi vivre l'entraide en groupe.

- Repas communautaire;
- Activités d'information, de créativité, sportives et socioculturelles;
- Activité d'échanges et de partages;

Volet connaissance de soi et vers la communauté :

Ce volet vise à accompagner les personnes dans leurs démarches personnelles, afin d'améliorer leur estime, leurs compétences et leur connaissance d'elles-mêmes tout en partageant leur expérience en groupe.

- Autogestion de l'anxiété;
- Autogestion de l'estime de soi;
- Cuisines collectives;
- Support et soutien individuel;
- Des ateliers de sensibilisation à la santé mentale sont offerts à la communauté.

Volet d'intégration au travail

L'Oasis offre ce service pour les personnes qui vivent ou qui ont vécu une problématique en santé mentale, qui désirent avoir leur place sur le marché du travail. Des difficultés et des obstacles peuvent survenir suite au vécu de la personne, c'est pourquoi ce volet propose d'aider et d'accompagner les personnes qui souhaitent :

- Développer des compétences de travail;
- Intégrer le marché du travail;
- Maintenir leur emploi;
- Avoir de l'aide et du support pour leur démarche d'emploi;
- S'orienter dans les différents services (références).

Coordonnées

17, rue des Érables
Saint-Flavien (Québec) G0S 2M0
Tél. : 418-728-2085
Courriel : oasisdelotbiniere@globetrotter.net
Site internet : www.oasisdelotbiniere.org

LA VOIX DES PARENTS DE LOTBINIÈRE

Objectif

Former un comité de parents et de les accompagner dans le démarrage d'un projet afin de faire de leur région le meilleur endroit possible pour y élever des enfants. Comité formé de 7 parents de milieux différents qui se sont rencontrés pendant 20 semaines afin de bâtir une action concrète qui pourra profiter à l'ensemble des familles de la communauté.

Thèmes retenus afin de valider auprès de la population de la MRC de Lotbinière quelles sont les préoccupations réelles des familles qui ont fait l'objet du sondage long :

1. Améliorer la sécurité dans les déplacements actifs;
2. Améliorer la sécurité dans les lieux publics et rendre les toilettes davantage accessibles;
3. Faciliter l'accès à une nourriture locale de qualité à proximité du domicile;
4. Offrir un service de cuisines collectives ouvertes à tous avec halte-garderie;
5. Offrir des activités de loisirs musicales ou artistiques pour les enfants de 0 à 5 ans;
6. Offrir des activités sportives pour les enfants de 0 à 5 ans;
7. Offrir des loisirs pour les parents d'enfants de 0 à 5 ans avec service de halte-garderie;
8. Rendre les loisirs accessibles à tous, parents et enfants en distance et en coût;
9. Favoriser les occasions de se regrouper pour les familles;
10. Mettre en place un lieu ou un moyen pour s'informer auprès des professionnels sur les besoins et le développement des enfants;
11. Rendre disponibles les lieux intérieurs (gymnases ou autres) libre-service où il est possible de faire bouger les enfants gratuitement ou à faible coût;
12. Faciliter l'accès à l'information sur les activités, les ressources et les organismes disponibles pour les familles et les enfants de 0 à 5 ans;
13. Offrir un service de halte-garderie abordable, accessible et de qualité pour des besoins occasionnels, par exemple, un rendez-vous;
14. Aménager des « cœurs de village » favorisant le déplacement et le regroupement des enfants et des familles;
15. Aménager des petits parcs dispersés sur le territoire de la municipalité.

Thèmes retenus lors de la 2e consultation :

1. La circulation de l'information entre les organismes et les familles
 - a. Plan de communication de Priorité Enfants Lotbinière : travaux sur la circulation de l'information
 - b. Vidéo promotionnel des organisations : <https://www.youtube.com/channel/UCM-IEFRcBjTWhKZh30An4JA/videos>
 - c. Kiosques des partenaires : Salon Maternité, paternité et familles et lors de nos conférences
 - d. Cahier à colorier présentant les services en Lotbinière
 - e. Échelle de grandeur (présente le dév. de l'enfant + promotion des services)
 - f. Calendrier des précurseurs à la communication : promo services 0-2 ans
 - g. Partage les services des partenaires via la page FB de Priorité Enfants (plus de 2000 abonnés)
 - h. Se rapprocher des familles 0-5 ans : par la tente à contes et par les super fêtes dans les écoles
2. La sécurité dans les déplacements actifs :
 - a. Appartient aux municipalités et MTQ, quelques approches ont été faites auprès de certaines municipalités.

3. Activités offertes pour les enfants de 0 à 5 ans et leur famille :
- a. Dans les idées recueillies lors des consultations, les besoins de rencontrer d'autres familles, de se créer un réseau d'échange, d'offrir aux enfants la possibilité de faire des jeux libres avec d'autres enfants, de pouvoir profiter d'activités non structurées et d'avoir un milieu de vie vivant et accueillant occupé par les familles et les enfants : nommés à maintes reprises*
 - b. Travaux pour fonder une coopérative de solidarité dans le but d'offrir un espace d'activités libres pour les enfants de 0 à 12 ans et de réseautage et d'échange pour les parents.
 - c. Étude de marché réalisée : précisions sur les endroits où les familles sont prêtes à se déplacer, les coûts qu'elles sont prêtes à déboursier, les services qu'elles s'attendent à recevoir et les horaires favorables.

Coordonnées

CISSS Chaudière-Appalaches

Anne-Marie Harvey

Bureau de soutien à l'action intersectorielle, aux relations avec la communauté et organismes communautaires

CLSC Laurier-Station

135, rue de la Station, Laurier-Station, G0S 1N0

Tél. : 418-728-3435 poste 81275

Courriel : anne-marie.harvey.cisssca@ssss.gouv.qc.ca

Mission

- Contribuer à l'enrichissement parental pour favoriser l'épanouissement des enfants;
- Accompagner les parents avec une vision Pro-Parents;
- Reconnaître les grands-parents;

Services

Services aux parents :

- Service d'écoute et d'accompagnement aux personnes/familles;
- Consultation professionnelle brève : notaire, avocat, médiateur pour des besoins spécifiques des couples et / ou familles;
- Soutien au développement des habiletés parentales :
 - Programme CADOE ; en collaboration avec le CISSS, activité hebdomadaire;
 - Ateliers thématiques dans le but de mieux s'habiller à intervenir auprès des enfants;

Activités parents-enfants :

- Activité comm-uni-qu'on : en collaboration avec Priorité Enfants Lotbinière, sessions d'ateliers de stimulation du langage (3-5 ans);
- Activité Bébé Câlin : pour les nouveaux parents, échange et partage sur cette nouvelle réalité;
- Activité post-accouchement : ressources et outils pour accompagner les femmes qui viennent de donner naissance;
- Activité répit-parent : pour les familles qui participent aux ateliers ; répit de 3 h une fois semaine;
- Chouette et Pirouette : cible les cinq sphères du développement de l'enfant ; activités parent-enfant et échanges entre parents ; offert dans les municipalités et à la Maison de la Famille ; activité offerte dans les parcs durant la saison estivale;
- Comment apprendre à lire à mon bébé : impliquer et intéresser les parents à la littératie en familles et aux diverses possibilités qui la favorise;
- Stimulation langage motricité (3-7 ans) : pour les enfants qui présentent des difficultés légères en langage ou en motricité;
- Soutien pédagogique (6 à 12 ans) : a la Maison de la Famille ; dans les écoles primaires et secondaires
- Citoyens de demain : création de jardins éducatifs ; participation à la naissance de la Table de concertation sur le climat Demain Lotbinière;

Parents et grands-parents

- L'Intégrale : programme complet de croissance personnelle intégrale;
- Éveil à soi : ateliers de yoga;
- On sort-tu ? : circuit forme et café biscuits offert aux adultes;
- Fête Cœur Temps : visites aux aînés à l'occasion de leur anniversaire de naissance;

Concertation avec le milieu

- Membre du comité MRC Famille, Des jeunes aux Aînés de la MRC de Lotbinière;
- Comité soutien continu aux parents : concertation des intervenants afin d'apporter aux parents un soutien continu, avec une vision Pro-Parents;
- Milieux de travail : appuyer les entreprises dans leur volonté de faciliter les conditions des familles et des proches aidants;
- Prêt de locaux aux organismes communautaires de la MRC de Lotbinière;
- Activités organisées pour souligner la semaine québécoise des familles;

Coordonnées

81, rue Rousseau

Saint-Apollinaire (Québec) G0S 2E0

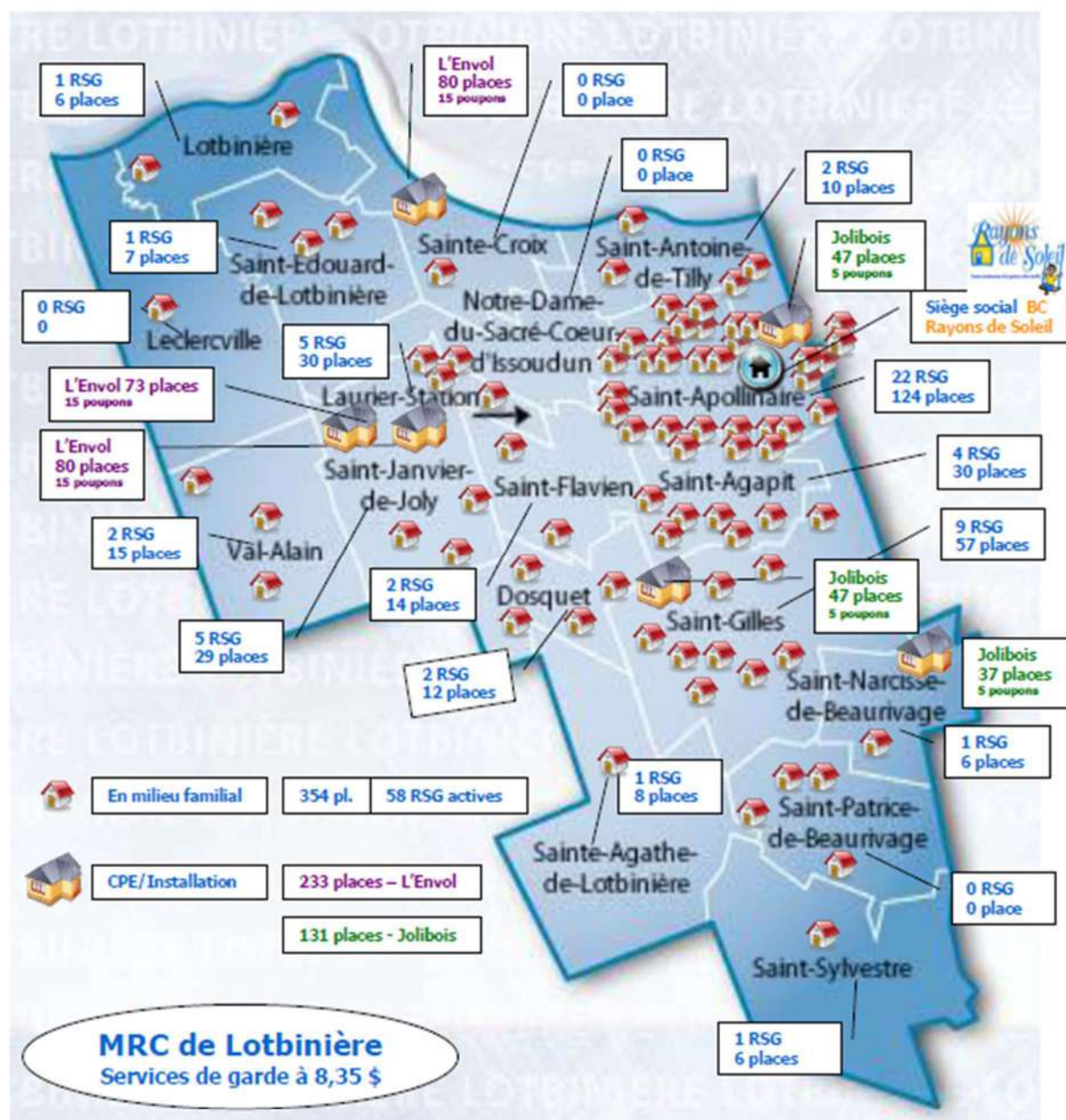
Tél. : 418-881-3486

Fax : 418-881-3859

Courriel : maisonfamillelotbiniere@globetrotter.net

Site internet : www.maisonfamillelotbiniere.com

PETITE ENFANCE – SERVICES DE GARDE



Total des places subventionnées en service de garde dans la MRC : **718**

* 8 RSG en suspension reconnaissance pour 40 places subventionnées

Légende

RSG : Responsable de Service de Garde en milieu familial

CPE : Centre de la Petite Enfance

places : places subventionnées enfant 0-5 ans

Mission

Accompagner les personnes en soin palliatif ou en fin de vie que ce soit à domicile, en résidence privée pour en CHSLD. Assurer aux proches du soutien aux proches lors de la période de deuil.

Services

- Présence Lotbinière;
- Présence Vie;
- Accompagnement fin de vie;
- Répit proche aidant : maladie incurable qui entraîne une perte d'autonomie physique ou cognitive;
- Groupe de deuil;
- Massothérapie cancer en phase de rémission;
- Atelier relax'art;
- Yoga;
- Nichons tricotés;

Coordonnées

1000, route Saint-Joseph
Saint-Flavien (Québec) G0S 2M0
Tél. : 581-983-9294
Fax : 418-728-4822
Courriel : presencelotbiniere@hotmail.com
Site internet : www.presencelotbiniere.com

PRIORITÉ ENFANTS LOTBINIÈRE (REGROUPEMENT DE PARTENAIRES)



Mission

Contribuer, par le soutien à la mobilisation des communautés locales, au développement global des enfants âgés de cinq ans et moins vivants en situation de pauvreté afin que chacun d'eux ait toutes les chances d'avoir un bon départ dans la vie.

Actions pérennisées

- Transfert de connaissances;
 - Maison de la famille ; BC Rayons de soleil ; CPE l'Envol;
 - Passe-Partout;
 - Cartable d'animateur;
- Bacs d'éveil musical;
 - 5 unités : CPE Envol, CPE Jolibois, Maison de la Famille, Bureau coordonnateur Rayons de Soleil, CISSS-CA (cartable d'animation);
- Éveil-Ô-Sons;
 - Maison de la Famille (cartable d'animation);
- Lire, un cadeau pour la vie
 - Collection de 25 trousse dans les bibliothèques municipales
- Formation aux intervenants
 - Formation continue du Cégep de Thedford Mines, capsules vidéo
- Atelier pièce de Théâtre
 - Certains services de garde scolaires et B.C. Rayons de soleil
- Calendrier des précurseurs à la communication
 - B.C. Rayons de soleil
- Groupe comm-uni-quons
 - Maison de la famille
- Tente à conte
 - ABC Lotbinière
- Outils en lignes et imprimables : <https://agirtot.org/partenaires-en-petite-enfance/projets-partenariats/fiche-rlp/?partenaireID=1127>

Coordonnées

Répondante du regroupement de partenaires : Anne-Marie Harvey

CISSS Chaudière-Appalaches

Bureau de soutien à l'action intersectorielle, aux relations avec la communauté et organismes communautaires

CLSC Laurier-Station

135, rue de la Station, Laurier-Station, G0S 1N0

Tél. : 418-728-3435 poste 81275

Courriel : anne-marie.harvey.ciSSSca@ssss.gouv.qc.ca

REGROUPEMENT DES JEUNES DE LOTBINIÈRE

Mission

Association de jeunes et d'adultes qui se sont donné la mission, sur une base volontaire, de tenir des lieux de rencontre animés dans leur communauté où les jeunes de 12 à 17 ans, au contact d'adultes significatifs, pourront devenir des citoyens critiques, actifs et responsables.

Une maison de jeunes est un projet éducatif qui préconise le développement social, communautaire et collectif. Sous un modèle d'animation de groupe, les MDJ offrent aux adolescents du soutien, et ce, dans une perspective de croissance. De plus, par les comités et les activités récréatives, préventives et culturelles, les jeunes apprennent à développer leur sens des responsabilités et du bien-être.

Objectifs

- Soutenir les jeunes dans l'apprentissage de la vie communautaire;
- Accompagner les jeunes dans l'expérimentation de la démocratie et de ses mécanismes;
- Favoriser la prise en charge et l'autonomie chez les jeunes;
- Renforcer la capacité des jeunes à avoir de meilleures relations personnelles;
- Permettre aux jeunes d'être mieux outillés pour diriger leur vie;
- Favoriser la participation des jeunes dans leur communauté;
- Défendre et promouvoir les droits des jeunes.

Activités et projets

- Soirée d'animation en MDJ : Activités de divertissement, de prévention et d'implication communautaire, comité exécutif de jeunes, apprentissage, soutien et écoute par des intervenants, accompagner les jeunes dans leurs idées et projets, mettre les jeunes en action, préparation à la vie adulte, développer de saines habitudes de vie, etc.
- Activités régionales et sorties : Divertissement, prévention, implication communautaire, financement.
- Travail de milieu : Aller à la rencontre des jeunes dans leur milieu soit dans les fêtes et festivals ainsi que dans les écoles secondaires sur l'heure du dîner. Accompagner les jeunes dans une approche de réduction des méfaits, offrir de l'aide et de l'écoute, offrir une présence sécuritaire, effectuer de la prévention et sensibilisation.
- Projets : Nous effectuons différents projets chaque année tout dépendant des besoins des jeunes, des idées des jeunes ou des appels de projets. Exemple : Projet « pas de gêne » qui consistait à créer un jeu de société avec les jeunes sur les nouvelles réalités sociosexuelles. Projet 4B- bouge bien, bouffe bien qui est un programme monté par les jeunes et l'équipe pour favoriser les saines habitudes de vie chez les ados.

Coordonnées

1, rue Viger
Dosquet (Québec) G0S 1H0
Tél. : 418-728-4665
Courriel : direction@rjlotbiniere.com
Site internet : www.rjlotbiniere.com

REGROUPEMENT DES PERSONNES AIDANTES DE LOTBINIÈRE



Mission

Le Regroupement des personnes aidantes de Lotbinière a pour mission d'améliorer la qualité de vie des personnes aidantes et de celles qui profitent de leurs soins, les personnes aidées.

C'est quoi une personne aidante ? C'est une personne...

- Qui prend soin d'une personne de son entourage ayant une incapacité (vieillesse, accidents, maladie), et ce, de façon régulière ou continue;
- Qui vient en aide à cette personne sans rémunération;
- Qui effectue l'une ou plusieurs de ces tâches auprès d'un proche (aide-domestique, soin corporel, accompagnement médical, soutien moral et physique, etc.);
- Qui est bien souvent un membre de la famille (père, mère, fils, fille, frère, sœur), un conjoint(e), mais parfois aussi un(e) ami(e) ou un(e) voisin(e);
- Qui habite ou non avec la personne aidée.

Le rôle et les services

Le rôle du Regroupement des personnes aidantes de Lotbinière est d'offrir aux proches aidants les outils nécessaires pour prévenir l'épuisement et maintenir une qualité de vie, et ce, peu importe l'âge et la nature de la maladie de la personne aidée. Nos services sont offerts aux proches aidants des 18 municipalités de la MRC de Lotbinière.

Soutien psychosocial individuel (accueil, écoute et référence)

- Soutien et accompagnement lors de situation difficile;
- Visite à domicile ou rencontre individuelle au bureau du Regroupement;
- Écoute et suivi téléphonique;
- Information et référence vers les ressources en fonction des différents besoins (répit, CLSC, organismes communautaires, etc.);

Soutien psychosocial de groupe

- Groupe de soutien pour les personnes aidantes (groupes fermés et continus);
- Groupe de soutien pour les personnes endeuillées;

Rencontres d'échanges et d'informations pour les proches aidants

- Rencontres thématiques sur des sujets qui préoccupent les proches aidants;
- Journée de formation sur des sujets qui touchent et concernent les proches aidants;
- Journée de ressourcement pour prendre soin de soi, tout en s'amusant;
- Prêts de différents livres et guides abordant des thématiques liées aux proches aidants;

Points de services pour les proches aidants de la MRC de Lotbinière

Les proches aidants de la MRC de Lotbinière peuvent mieux bénéficier de notre soutien en raison de l'ouverture de points de service. Une intervenante est présente dans ces parties de la région deux jours par mois afin de faire des séances d'information, rencontrer les proches aidants dans le besoin, offrir un groupe de soutien, distribuer des dépliants dans les lieux publics, etc. Une ligne sans frais est disponible pour tous les proches aidants de St-Narcisse, St-Patrice, St-Sylvestre et Leclercville : 1-833-728-2663

Coordonnées

1000, route Saint-Joseph
Saint-Flavien (Québec) G0S 2M0
Tél. : 418-728-2663
Courriel : rpalotb@hotmail.com
Site internet : www.aidants-lotbiniere.org

Point de services
Secteur Sud : 486, rue Principale, bureau 100
Secteur Nord : 7440, route Marie-Victorin, salle des Navigateurs



Qu'est-ce que le 211

Le 211 est un **service d'information et référence** facilement accessible, grâce à un **numéro de téléphone à trois chiffres (2-1-1)**, facile à retenir, disponible 7 jours par semaine, 365 jours par année du lundi au vendredi de 8 h à 19 h et samedi et dimanche de 8 h à 15 h 30, qui sera, à terme, ouvert 24 heures par jour.

Le 211 rend également disponible sur le **web** toutes les informations sur les ressources sociocommunautaires. Toutes les informations sur les sites 211 sont mises à jour annuellement en collaboration avec les organismes.

Un service citoyen essentiel

Le service 211 permet de combattre la pauvreté et l'exclusion sociale, en permettant aux gens aux prises avec des besoins sociaux non urgents d'être informés rapidement sur les ressources sociocommunautaires de proximité qui leur viendront en aide, et donc de pouvoir trouver les solutions pour se sortir d'une situation précaire

Le 211 est un service gratuit et grandement accessible notamment pour les personnes démunies, âgées et les nouveaux arrivants

Le 211 est complémentaire avec les autres services N11 :

- 2-1-1 : Information et référence sur les services communautaires, publics et parapublics;
- 3-1-1 : Services de la Ville et des arrondissements;
- 8-1-1 : Info-Santé (option 1) - renseignement sur la santé, et Info-Social (option 2) - interventions psychosociales;
- 9-1-1 : Urgence;

Coordonnées

Capitale-Nationale et de la Chaudière-Appalaches

Information et référence 2-1-1

Lundi au vendredi 8 h-19 h

Samedi, dimanche et jours fériés 8 h-15 h 30

Site internet : www.211quebecregions.ca



Services aux aînés

- Ateliers-conférences auprès des aînés;
 - Principalement sur les fraudes et la prévention;
 - Rencontre des groupes FADOQ;
 - Sensibilisation à la maltraitance;
- Café avec un policier;
 - Rencontrer des citoyens, espoir de rencontrer des aînés;
 - Se passe dans un resto;
 - Remis en raison de la Covid-19;
- L'isolement chez les aînés;
 - À peu près toutes les problématiques ont comme point commun l'isolement chez les aînés;
 - Préventionniste avec les aînés : visites, prétextes pour parler avec les aînés isolés.

Services aux familles

- Rencontres en milieu scolaire, programmes spécifiques;
 - 1er cycle : se faire connaître, conseils de base rencontre d'étranger;
 - 2e cycle : internet, comportements sécuritaires;
 - Secondaire : drogue, conduite automobile, bals;
- Cadets policiers;
 - Rencontres avec les groupes de terrain de jeux;
- Regroupement des jeunes de Lotbinière;
 - Formation aux employés en lien avec les enfants qui déclarent des situations délicates

Coordonnées

Frédéric Boutin
Agent communautaire
418-728-2313

TRAVAILLEURS DE MILIEU DE LA MRC DE LOTBINIÈRE

Mission

Faire le pont entre les personnes qui sont rencontrées et les ressources disponibles dans le milieu

Services

Le travailleur ou la travailleuse de milieu œuvre avec les personnes âgées de son territoire, sa clientèle cible étant les personnes âgées en situation de vulnérabilité et à risque d'exclusion.

En principe, il s'agit de personnes de 65 ans et plus. Cependant la fragilisation peut être plus précoce et ainsi le profil gériatrique d'une personne peut justifier des interventions auprès de personnes ayant moins de 65 ans. La prévention est souvent de mise.

L'objectif du travail de milieu auprès des aînés vulnérables demeure d'accéder aux aînés en situation de fragilisation qui sont inconnus des ressources institutionnelles (CLSC, par exemple) ou communautaires (repérage), de les informer sur ce qui pourrait améliorer leur situation, de les orienter (référence) et puis de les assister dans de recours à des services (accompagnement - pour des raisons cliniques).

Clientèle : personnes de 50 ans et plus en situation de vulnérabilité

Deux travailleurs de milieu dans la MRC

Coordonnées

Corporation des personnes âgées de Lotbinière
1000, boulevard Saint-Joseph
Saint-Flavien (Québec) G0S 2M0
Tél. : 418-728-4825
Courriel : info@cpalotbiniere.com
Site internet : www.cpalotbiniere.com

-  Municipalité de la MRC
-  Périmètre d'urbanisation
-  Intermunicipal
-  Loisirs/Culture
-  Service de santé
-  Services commerciaux
-  Services municipaux
-  Services publics
-  Services éducatifs
-  Unité évaluation
-  Parc et espace vert
-  Trottoir
-  Piste multifonctionnelle
-  Traversée piétonne
-  Voie ferrée
-  Loisirs / culture
-  Services de santé
-  Services commerciaux
-  Services municipaux
-  Services publics
-  Services éducatifs
-  Résidences

1:4 000

0 100 200
Mètres

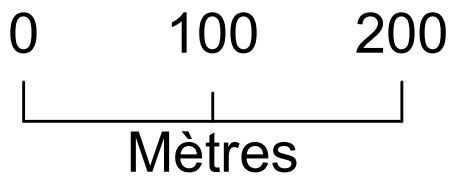
Hors de l'usage auquel il est destiné,
ce document n'a aucune valeur.

Date : 2020-10-08
Source(s) : MRC de Lotbinière,
Gouvernement du Québec, photo 2015

À VALIDER
Les nouveaux bâtiments qui
devraient être affichés
Les bâtiments qui sont fermés
Les trottoirs
Nom des parcs et espaces verts

- Municipalité de la MRC
- Périmètre d'urbanisation
- Intermunicipal
- Loisirs/Culture
- Service de santé
- Services commerciaux
- Services municipaux
- Services publics
- Services éducatifs
- Unité évaluation
- Parc et espace et vert
- Trottoir
- Piste multifonctionnelle
- Traverse piétonne
- Voie ferrée
- Loisir / culture
- Services de santé
- Services commerciaux
- Services municipaux
- Services publiques
- Services éducatifs
- Résidences

1:4 000



Hors de l'usage auquel il est destiné,
ce document n'a aucune valeur.

Date : 2020-10-08
Source(s) : MRC de Lotbinière,
Gouvernement du Québec, photo 2015



À VALIDER
Les nouveaux bâtiments qui
devraient être affichés
Les bâtiments qui sont fermés
Les trottoirs
Nom des parcs et espaces verts

Annexe



Martine Couture

De: Nicole, Marc [marc.nicole@surete.qc.ca]
Envoyé: 5 juillet 2009 19:53
À: martine.couture@st-apollinaire.com
Cc: Bureau, Bruno
Objet: Zone de 50km/h rte 273

Bonjour Mme Couture,

Je vous écris pour vous faire une demande suite à l'observation d'une problématique de vitesse dans votre municipalité sur la route 273. Nous avons remarqué depuis quelques années que l'étalement urbain de votre municipalité se rapproche tranquillement de la zone de 90 km/h du côté sud du village. Déjà que la « Place du vieux fanal » était un peu problématique pour nous, l'arrivée du nouveau développement « Place belle-rive » se veut plutôt à risque étant à environ 100 mètres de la zone de 90km/h. Comme la plupart des automobilistes ne ralentissent qu'une fois arrivée au panneau de signalisation, le risque d'accident va grandement augmenter une fois les nouveaux résidents sur place. Nous vous demandons donc de faire des demandes, si possible, au Ministère des transports pour reculer la zone de 90 km/h au moins de l'autre côté de la rue des vignes pour qu'il y ait une zone de ralentissement sécuritaire avant la zone urbaine.

Je demeure disponible pour vous assister dans vos demandes si nécessaire.

Agent Marc Nicole mat. 9570

SURETÉ DU QUÉBEC
POSTE M.R.C. LOTBINIÈRE
180, BL. LAURIER
LAURIER-STATION
418-728-2313

Le 6 juillet 2009

Je transmets cette demande au ministère des Transports dès aujourd'hui.

Martine Couture, directrice générale

Municipalité de Saint-Apollinaire

Martine Couture

De: Martine Couture <martine.couture@st-apollinaire.com>
Envoyé: 28 janvier 2011 09:00
À: 'nechegu@assnat.qc.ca'
Objet: Limite de vitesse route 273
Pièces jointes: Demande de la Sûreté.pdf

Bonjour Nathalie,

Suite à notre rencontre d'hier après-midi, ci-joint le courriel de l'agent Marc Nicole de la Sûreté du Québec.

Voici quelques commentaires pour justifier l'avancement des travaux de réaménagement de la route 273 le plus rapidement possible :

- Le 1^{er} avril 2011 aura lieu l'ouverture d'un nouveau commerce « ROSSY » dans le local de l'ancien IGA.
 - La sortie de ce stationnement est très difficile et la visibilité n'est pas très bonne, alors nous aimerions éviter des accidents sur la route 273 à la hauteur de la rue de l'Église et l'intersection de la rue des Lilas
 - Beaucoup plus de piétons dans ce secteur
- Présentement lorsqu'on arrive de Saint-Agapit, nous passons de 90 km/h à 50 km/h à l'approche des nouveaux 4 logements
 - Peut-être prévoir une zone de 70 km/h à partir du rang Bois-Joly et ensuite 50 km/h à partir de la rue des Vignes
- Les commerces le long de la route 273
 - Il est très dangereux de sortir du casse-croûte et du bar chez Lizon, très mauvaise visibilité
- IGA, Jean Coutu et Caisse populaire
 - Beaucoup plus de circulation
 - Beaucoup plus de piéton

N'hésitez pas à me contacter pour de plus amples informations.

Merci et bonne journée !

Martine Couture



**Directrice générale
Municipalité de Saint-Apollinaire
11, rue Industrielle
Saint-Apollinaire (Québec) G0S 2E0
Téléphone (418) 881-3996 poste 232
Télécopieur (418) 881-4152**

Charny, le 12 mars 2013



Madame Ginette Moreau
Maire
Municipalité de Saint-Apollinaire
11, rue Industrielle
Saint-Apollinaire (Québec) G0S 2E0

Madame le Maire,

J'accuse réception de votre lettre du 1^{er} mars 2013, demandant au Ministère d'apporter des modifications aux limites de vitesse sur la route 273.

Je transmets votre demande à M. François Pelletier-Turcotte, ingénieur à la coordination territoriale de l'exploitation, au Centre de services de Laurier-Station ~ Lévis, qui vous contactera à ce sujet.

Je vous prie d'agréer, Madame le Maire, l'expression de mes sentiments distingués.

Le chef du Centre de services de Laurier-Station ~ Lévis,

Carol Chayer

CC/rb

c. c. M. François Pelletier-Turcotte, ingénieur à la coordination territoriale de l'exploitation



La Municipalité de *Saint-Apollinaire*

11, rue Industrielle, Saint-Apollinaire (Québec) G0S 2E0

Tél. : 418 881-3996 Fax : 418 881-4152

www.st-apolinaire.com

Le 1^{er} mars 2013

Monsieur Carol Chayer
Chef du Centre de services
Laurier-Station-Lévis
8420, avenue Sous-le-Vent
Charny (Québec) G6X 3S9

Monsieur,

La présente consiste à vous faire la demande afin de changer les limites de vitesse sur la Route 273, à Saint-Apollinaire.

Notre demande serait de faire déplacer la limite de 50 km/h près de la rue des Vignes et ajouter une limite de vitesse de 70 km/h à la hauteur du rang Bois-Joly.

St-Apollinaire est en pleine expansion et il devient dangereux de circuler sur la Route 273 vu les commerces et développements qui s'y trouvent, dont le ROSSY, Place du Vieux-Fanal, Place Belle-Rive, ainsi que la pharmacie, le bar et casse-croûte chez Lizon, etc.

Plusieurs piétons et cyclistes circulent sur cette route, et nous tenons à la protection de nos citoyens et citoyennes. De plus, la construction d'un terrain de balle et de soccer est prévue, sur la rue des Vignes, pour l'été prochain, ainsi qu'une garderie, d'ici un an ou deux, ce qui occasionnera encore plus d'achalandage sur cette route, dont plusieurs enfants.

D'ailleurs, une plainte a déjà été reçue de la Sûreté du Québec concernant cette artère, dont vous trouverez copie en pièce jointe.

Pour toute information supplémentaire, n'hésitez pas à communiquer avec moi.

Nous vous remercions de prendre en considération notre demande et vous prions de recevoir, Monsieur, l'expression de nos sentiments distingués.

La Mairesse,


Ginette Moreau

GM/mc

c. c. Agent Marc Nicole

S'unir pour réussir!

À la séance extraordinaire du conseil municipal tenue le 10 juin 2020 par visioconférence et à laquelle étaient présents son honneur le Maire : **Bernard Ouellet**

et messieurs les conseillers : **Daniel Laflamme**

Jean-Pierre Lamontagne

Jonathan Moreau

Alexandre D'Amour

RÉSOLUTION N° 18243-06-2020

MESURES DE SÉCURITÉ SUR LA ROUTE 273

ATTENDU QUE la Municipalité est soucieuse de la sécurité des enfants et de ses citoyens en général sur les routes de son territoire;

ATTENDU l'incident survenu le 28 mai dernier sur la route 273, impliquant une fillette à vélo, mais qui a heureusement causé plus de peur que de mal;

ATTENDU QU'une piste multifonctionnelle se trouve en bordure de la route 273 et qu'elle est très utilisée par les enfants qui se rendent à l'école, par les cyclistes, marcheurs, etc.;

ATTENDU QUE la Municipalité désire augmenter les mesures de sécurité sur cette route par divers moyens, entre la rue Moreau et la rue des Vignes;

ATTENDU QUE l'intersection de la rue Moreau et de la route 273 est très achalandée et pose problème pour la traverser;

ATTENDU QUE la Municipalité juge prioritaire de mieux gérer le flux de circulation à cette intersection;

ATTENDU QUE la Municipalité ajoutera la présence d'un brigadier à l'intersection de la rue Moreau et de la route 273 pour faire traverser les enfants sur la rue Moreau afin qu'ils rejoignent la piste multifonctionnelle de la route 273;

ATTENDU QUE la Municipalité considère essentiel d'ajouter des feux de circulation à l'intersection de la rue Moreau et de la route 273 pour traverser la route 273 de façon sécuritaire;

ATTENDU QUE des feux de circulation à cet endroit permettraient de diriger les enfants vers la piste multifonctionnelle de la rue des Campanules pour se rendre à l'école Des Sentiers et ainsi éviter un secteur problématique;

ATTENDU QUE l'école de L'Étoile à Lévis est un exemple où sont situés à courte distance deux feux de circulation qui permet de sécuriser le passage des enfants du quartier à leur école;

ATTENDU QUE la route 273 est sous la juridiction du ministère des Transports du Québec (MTQ);

**IL EST PROPOSÉ PAR : Jonathan Moreau, conseiller no 3
ET RÉSOLU à l'unanimité**

De demander au MTQ d'augmenter la sécurité sur la route 273, plus précisément entre la rue Moreau et la rue des Vignes, pour la sécurité des usagers de la piste multifonctionnelle.

De proposer les mesures suivantes au MTQ :

- Ajouter une zone de 70 km/h.
- Déplacer la limite de vitesse de 50 km/h vers le sud.
- Ajouter une zone de 30 km/h près de l'école, applicable aux heures d'ouverture, comme c'est le cas à Saint-Flavien.
- Sur la route 273, à l'intersection de la rue Moreau, installer un feu de circulation ou 4 arrêts.
- Installer une balise de traverse piétonnière au centre de la route 273, sur le passage pour piétons.

Adopté à l'unanimité.

Extrait certifié conforme le 11 juin 2020.

Martine Couture

Martine Couture,
Directrice générale
Secrétaire-trésorière





La Municipalité de **Saint-Apollinaire**

11, rue Industrielle, Saint-Apollinaire (Québec) G0S 2E0

Tél. : 418 881-3996 Fax : 418 881-4152

www.st-apolinaire.com

Le 11 juin 2020

Madame Odile Béland, directrice générale
Direction générale de Chaudière-Appalaches du
Ministère des Transports
1156, boul. Guillaume-Couture
Lévis (Québec) G6W 0R8

Madame,

Comme vous le savez, la Municipalité de Saint-Apollinaire à cœur la sécurité de ses citoyens et citoyennes.

Vous trouverez en pièce jointe une résolution no 18243-06-2020 adoptée le 10 juin dernier, lors d'une séance extraordinaire, portant sur les mesures de sécurité sur la route 273.

Nous demandons au ministère des Transports d'augmenter la sécurité sur la route 273, entre la rue Moreau et la rue des Vignes. Nous vous proposons une liste d'action à réaliser.

Pour toute information supplémentaire, n'hésitez pas à communiquer avec moi, il me fera plaisir de répondre à vos questions.

Je vous prie d'agréer, Madame, l'expression de mes sentiments distingués.

Le maire,

Bernard Ouellet

BO/mc

p. j. Résolution 18243-06-2020



PAR COURRIEL

Lévis, le 12 novembre 2020

Madame Martine Couture
Directrice générale
Municipalité de Saint-Apollinaire
martine.couture@st-apollinaire.com

Objet : Mesures de sécurité sur la route 273, entre les rues Moreau et des Vignes
N/Réf. : 30 610 - Signalisation de prescription

Madame la Directrice générale,

Comme discuté lors de la conférence téléphonique du 12 août 2020, le ministère des Transports a procédé à l'analyse de votre demande concernant diverses mesures de sécurité sur la route 273, entre les rues Moreau et des Vignes.

Zone de 30 km/h

Selon notre analyse, basée sur la *Méthode de détermination de la limite de vitesse dans les zones scolaires sur le réseau du Ministère*, la limite de vitesse actuelle de 50 km/h dans la cette zone est cohérente avec l'environnement routier, compte tenu de la géométrie de la route, des débits de circulation, de la vitesse pratiquée et de l'environnement bâti.

Les éléments suivants sont les principaux facteurs qui assurent la sécurité des écoliers sur la route 273 :

- la présence de feux de circulation et d'un brigadier au carrefour de la route 273 et de la rue des Vignes ;
- l'aménagement d'une piste multifonctionnelle longeant la route 273 ;
- le débarcadère pour les autobus et le stationnement situés sur la rue des Vignes ;
- une cour d'école clôturée ;
- la bonne visibilité sur la route 273.

... 2

Le relevé de vitesse effectué le 28 juillet 2020, à l'intersection de la route 173 et de la rue des Vignes, donne une vitesse moyenne de 56 km/h et une vitesse au 85^e centile de 64 km/h. Cette dernière représente la vitesse que les usagers jugent adaptée à l'environnement routier. Ceci vient également confirmer qu'une limite de vitesse de 30 km/h ne serait pas crédible et peu respectée par les automobilistes.

Pour inciter les gens à réduire leur vitesse, nous recommandons à la Municipalité de poursuivre les campagnes de surveillance policière et de sensibilisation de la population. La Municipalité peut également, si elle le souhaite, demander une permission de voirie pour installer des feux clignotants sur le panneau de signal avancé de 50 km/h.

Comme il y a de nombreux panneaux de signalisation sur la route 273, à proximité de la rue des Vignes, nous recommandons d'enlever les panneaux « Signal avancé de feux de circulation » qui sont requis lorsque la distance de visibilité permettant de voir les feux de circulation est insuffisante, ce qui n'est pas le cas à cet endroit.

Zone de 70 km/h au sud de la rue des Vignes

La zone de limite de vitesse de 70 km/h avait été abaissée à 50 km/h l'an dernier à la suite de la construction de l'école et l'ajout d'une zone scolaire. L'environnement routier au sud de l'école, à l'extrémité de la zone de 50 km/h, est composé de boisés et de champs. Une zone tampon à 70 km/h ne serait pas respectée par les automobilistes, puisqu'ils ne verraient pas de différence d'environnement routier entre la zone de 90 km/h et celle de 70 km/h.

Arrêts multiples

Le Ministère n'est pas favorable à l'ajout d'arrêts multiples au carrefour de la route 273 et de la rue Moreau. Ces arrêts engendreraient d'importants retards à la circulation, ce qui pourrait occasionner de l'impatience chez certains usagers, en plus de créer un faux sentiment de sécurité pour les piétons tentant de traverser la route 273.

Feux de circulation

Comme discuté lors de la rencontre tenue le 1^{er} mars 2019, l'analyse des critères indiqués dans les normes du Ministère a démontré que les feux de circulation ne sont pas justifiés au carrefour de la rue Moreau ou à celui de la rue des Vignes, car les débits de circulation et le nombre de piétons ne sont pas suffisants.

Considérant la venue d'une nouvelle école primaire, le Ministère avait accepté que la Municipalité installe des feux de circulation à l'un des deux carrefours. L'avantage de les placer au carrefour de la rue Moreau était qu'ils permettaient d'y gérer la circulation à cet endroit ainsi qu'une traversée sécuritaire pour la piste cyclable et les piétons. Préférant avoir un cheminement pour les écoliers le long de la route 273 plutôt que dans les rues du côté de la rue des Campanules, la Municipalité a choisi d'installer les feux à l'intersection de la rue des Vignes. Ceux-ci permettront également de gérer la circulation du quartier à l'ouest de la route 273 lorsque le développement du quartier sera complété.

Toutefois, la Municipalité pourra installer des feux de circulation à l'intersection de la rue Moreau et de la route 273, si elle le souhaite. La conception et la mise en place des feux de circulation seraient de la responsabilité de la Municipalité. Le phasage des feux ainsi que le volet exploitation seraient quant à eux sous la responsabilité du Ministère.

La Municipalité doit obtenir une permission de voirie du Ministère pour réaliser les travaux reliés aux feux de circulation.

Balises piétonnières et feux rectangulaires à clignotement rapide

L'installation de balises piétonnières n'est pas recommandée à l'intersection de la rue Moreau, car les autobus et les camions lourds pourraient avoir de la difficulté à y effectuer leurs manœuvres de virage en raison de la largeur limitée de la chaussée.

Une alternative sera possible au cours de l'automne, soit l'ajout de feux rectangulaires à clignotement rapide sur les panneaux « passages pour personne ». Ces feux ne doivent être utilisés qu'aux passages pour personne où ils sont justifiés, comme c'est le cas à l'intersection de la route 273 et de la rue Moreau (voir page jointe). Nous vous ferons parvenir la procédure à suivre pour la permission de voirie lorsqu'elle sera disponible.

Il est à noter que le Ministère a remplacé, en juillet 2020, les panneaux « Passage pour piétons » à l'intersection de la rue Moreau par les nouveaux panneaux sur lesquels le pictogramme « Cédez le passage » a été ajouté. Les nouveaux panneaux ont été installés de part et d'autre du passage de façon à ce que le conducteur en voie un à sa gauche et un à sa droite. Cette mesure sert à renforcer la notion de priorité des piétons.

Pour obtenir une permission de voirie, vous devez communiquer avec monsieur Alain Leclerc, chef du Centre de services de Lévis, à l'adresse courriel suivante ; alain.leclerc@transports.gouv.qc.ca.

Pour toute information supplémentaire, je vous invite à joindre monsieur Dale Robinson, ing., directeur de la planification et de la gestion des infrastructures, à l'adresse courriel suivante ; dale.robinson@transports.gouv.qc.ca.

Je vous prie d'agréer, Madame la Directrice générale, l'expression de mes sentiments les meilleurs.

La directrice générale,



Original signé et électronique. Révisé pour authenticité

Odile Béland

OB/AG/lm

p. j. Extraits du Tome V – Signalisation routière

c. c. MM. Dale Robinson, ing., directeur de la planification et de la gestion des infrastructures
Nicolas Tremblay, directeur de la coordination et des relations avec le milieu
Alain Leclerc, chef du Centre de services de Lévis
Sébastien Allard, ing., coordonnateur du secteur Études et analyses

Pour obtenir une permission de voirie, vous devez communiquer avec monsieur Alain Leclerc, chef du Centre de services de Lévis, à l'adresse courriel suivante ; alain.leclerc@transports.gouv.qc.ca.

Pour toute information supplémentaire, je vous invite à joindre monsieur Dale Robinson, ing., directeur de la planification et de la gestion des infrastructures, à l'adresse courriel suivante ; dale.robinson@transports.gouv.qc.ca.

Je vous prie d'agréer, Madame la Directrice générale, l'expression de mes sentiments les meilleurs.

La directrice générale,



Original signé et électronique. Répondre pour authenticité

Odile Béland

OB/AG/lm

p. j. Extraits du Tome V – Signalisation routière

c. c. MM. Dale Robinson, ing., directeur de la planification et de la gestion des infrastructures
Nicolas Tremblay, directeur de la coordination et des relations avec le milieu
Alain Leclerc, chef du Centre de services de Lévis
Sébastien Allard, ing., coordonnateur du secteur Études et analyses

Extrait du procès-verbal

À la séance ordinaire du conseil municipal tenue le 4 octobre 2021 et à laquelle étaient présents son honneur le Maire : **Bernard Ouellet**

et madame et messieurs les conseillers : **Daniel Laflamme**
Jean-Pierre Lamontagne
Jonathan Moreau
Julie Rousseau
André Sévigny
Alexandre D'Amour

RÉSOLUTION N° 18643-10-2021

ADOPTION DE LA POLITIQUE MADA-FAMILLE

ATTENDU QUE la Municipalité de Saint-Apollinaire s'est engagée à réaliser la mise à jour de sa politique familiale et de renouveler son accréditation de municipalité amie des aînés;

ATTENDU QUE le comité de pilotage représentant les familles et les aînés a participé à chaque étape de la réalisation de la mise à jour;

ATTENDU QUE les familles et les aînés ont été consultés dans le cadre de la mise à jour;

ATTENDU QUE les résultats issus de la consultation ont servi à l'élaboration du plan d'action;

ATTENDU QUE les partenaires ont été consultés afin de valider leur participation à la réalisation de la mise en œuvre du plan d'action;

ATTENDU QUE le plan d'action vise à répondre aux besoins des familles et des aînés;

IL EST PROPOSÉ PAR : Julie Rousseau, conseillère no 4
ET RÉSOLU à l'unanimité

d'adopter la politique MADA-Famille, ainsi que son plan d'action.

Adopté à l'unanimité.

Extrait certifié conforme le 4 octobre 2021.

Martine Couture
Martine Couture,
Directrice générale
Secrétaire-trésorière



Extrait du procès-verbal

À la séance ordinaire du conseil municipal tenue le 15 novembre 2021 et à laquelle étaient présents son honneur le Maire : **Jonathan Moreau**

et madame et messieurs les conseillers : **Daniel Laflamme**
Jean-Pierre Lamontagne
Jason Bergeron
Prescylia Bégin
Denis Desaulniers

RÉSOLUTION N° 18662-11-2021

PROGRAMME DE SOUTIEN À LA DÉMARCHE MUNICIPALITÉ AMIE DES AÎNÉS VOLET 2 : SOUTIEN À LA MISE EN ŒUVRE DE PLANS D'ACTION EN FAVEUR DES AÎNÉS

ATTENDU QUE les 18 municipalités de la MRC de Lotbinière, ainsi que la MRC, ont mis à jour leur politique PFM-MADA;

ATTENDU QUE le ministère de la Santé et des Services sociaux (MSSS) propose un Programme de soutien à la démarche Municipalité amie des aînés – Volet 2 : soutien à la mise en œuvre de plans d'action en faveur des aînés et que seules les MRC sont admissibles à déposer;

ATTENDU QU'au moins 80 % des municipalités de la MRC dotées de plans d'action MADA doivent participer à la démarche pour obtenir l'aide du MSSS;

ATTENDU QUE la Municipalité de Saint-Apollinaire désire s'adjoindre d'une ressource régionale pour soutenir la mise en œuvre de son plan d'action PFM-MADA qui sera sous la coordination de la MRC de Lotbinière;

IL EST PROPOSÉ PAR : Daniel Laflamme, conseiller no 1
ET RÉSOLU à l'unanimité

de participer à la demande collective et d'appuyer le dépôt de la demande par la MRC de Lotbinière dans le cadre du Programme de soutien à la démarche Municipalité amie des aînés – Volet 2 : soutien à la mise en œuvre de plan d'action en faveur des aînés – Volet 2.

Adopté à l'unanimité.

Extrait certifié conforme le 16 novembre 2021.

Martine Couture
Martine Couture,
Directrice générale
Secrétaire-trésorière

